



Připomínkování Metropolitního plánu

MČ Praha - Dáblice
květen – červen 2022

Přijměte prosím srdečné
pozvání k další společné besedě
občanů se starostou Milošem Růžičkou a jeho hosty na téma

Územní plán Prahy a rozvoj Ďáblic

17. května 2022 od 17.30 hodin

Osinalická 1104/13, sál Obecního domu Ďáblice.

- Platný a připravovaný územní plán – příležitosti a hrozby pro Ďáblice.
- Zveřejnění územního plánu – krok na cestě k novému územnímu plánu Ďáblic.
- Jak a kde budou mít Ďáblice možnost chránit a rozšiřovat veřejnou zeleně?
- Jak a kde budou mít Ďáblice možnost regulovat nebo naopak podporovat stavební aktivity občanů, velkých vlastníků půdy, soukromých investorů a státu?
- Kde požadovat rozvoj veřejných služeb (prodejny, sport a rekreace, školství a sociální služby, ostatní pracovní příležitosti) na svém katastru?
- Návrh smlouvy o spolupráci s Rytířským řádem Křižovníků – opatření k zadržování dešťových vod, k ochraně půdy, majetku a zdraví občanů.



Hlavní hosté:

zástupci Rytířského řádu Křižovníků s červenou hvězdou
a vedení MČ Praha-Ďáblice.

Beseda bude zaměřena na prezentaci návrhu územního plánu, na představení dosavadních připomínek Ďáblic a s tím související smlouvy s řádem křižovníků – historicky první smlouvy o spolupráci mezi Ďáblicemi a řádem jako vlastníkem klíčových pozemků a budov. Prostor bude i pro připomínky a dotazy občanů.

Na setkání se jménem Rady MČ těší Miloš Růžička.



Mimoúrovňová křižovatka s označením Březiněves, přestože leží na podstatně větším území Ďáblic.

Zdroj: ŘSD



Vybraná problémová místa na území Ďáblic.

Metropolitní plán byl zveřejněn 26. 4. 2022

<https://metropolitniplan.praha.eu>

The screenshot displays the web interface for the Metropolitní plán Praha. The browser address bar shows the URL <https://plan.praha.eu>. The main content area features a detailed urban planning map of Prague, overlaid with various colored zones and labels. The map is divided into numerous colored areas, each representing a different type of land use or zoning. Labels on the map include identifiers such as "980 Skladka Dablice N (20) R [T]", "923 / Chabry - Dablice N (17) P [S]", "922 / Dablice - Mětřovice N (17) P [S]", "924 / Teplána, Trebořovice Z (08) R [S]", "925 / U Červenomlýnské polohy Z (09) P [S]", "926 / Kroměšický náhon Z (06) O [U]", "927 / Dablice - Trebořovice N (17) R [S]", "928 / Dablice - Trebořovice N (17) R [S]", "929 / Aviz Letňany Z (09) R [S]", "930 / Arealy Letňany Z (09) P [S]", "931 / Naž Úvozem Z (04) O [R]", "932 / Čimice - Chabry N (17) R [S]", "933 / Beranov Z (08) P [S]", "934 / Podhájská pole Z (04) O [S]", "935 / Ládvě N (24) N [P]", "936 / U Dabčického náhonu Z (09) O [S]", "937 / Kinská louka Z (09) R [R]", "938 / Dablice Z (09) O [S]", "939 / Březněves Z (05) O [S]", "940 / Dabčický náhon Z (09) O [S]", "941 / Dabčický náhon Z (09) O [S]", "942 / Dabčický náhon Z (09) O [S]", "943 / Dabčický náhon Z (09) O [S]", "944 / Dabčický náhon Z (09) O [S]", "945 / Dabčický náhon Z (09) O [S]", "946 / Dabčický náhon Z (09) O [S]", "947 / Dabčický náhon Z (09) O [S]", "948 / Dabčický náhon Z (09) O [S]", "949 / Dabčický náhon Z (09) O [S]", "950 / Dabčický náhon Z (09) O [S]".

The interface includes a navigation menu at the top with options like "Textová část", "Z01", "Z02", "Z03", "Z04", "S01", "S02", "S03", "O01", "O02", "O03", and "zapnout více vrstev". A search bar is located in the top right corner. The bottom of the screen shows the Windows taskbar with various application icons and system information, including the date "26.04.2022" and time "16:39".

Představení Metropolitního plánu v Praze - Ďáblicích

Veřejná projednání

Metropolitní plán — aktuality a další postup

Praha – Ďáblice

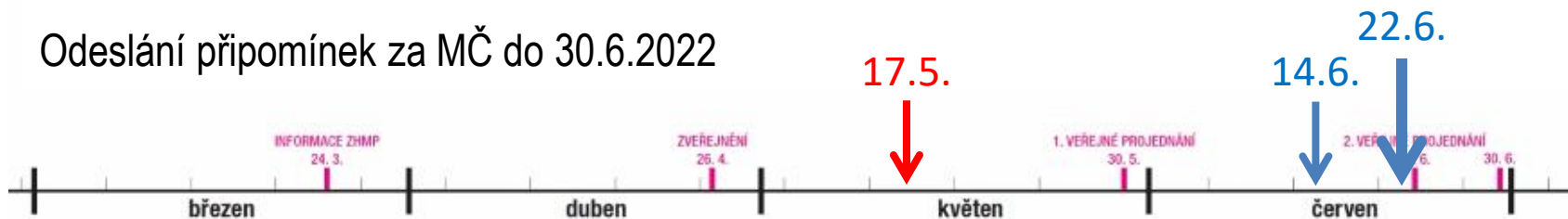
Informace o časovém harmonogramu projednávání – veřejné zasedání ZMČ 27.4. 2022

Beseda 17. 5. 2022 (bude pořizován záznam z besedy)

Beseda 14. 6. 2022

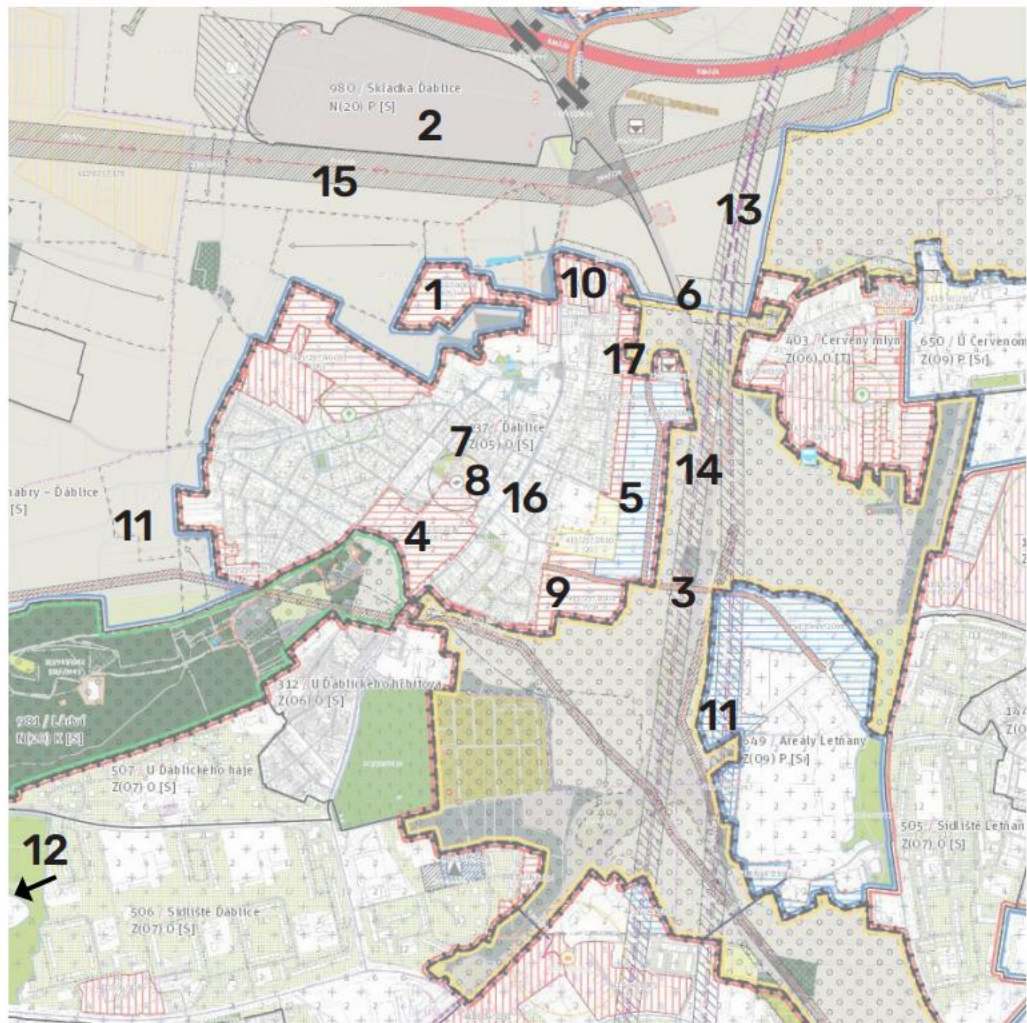
Veřejné zasedání ZMČ – 22. 6. 2022

Odeslání připomínek za MČ do 30.6.2022



PŘIPOMÍNKY K METROPOLITNÍMU PLÁNU

MĚSTSKÁ ČÁST PRAHA - ĎÁBLICE



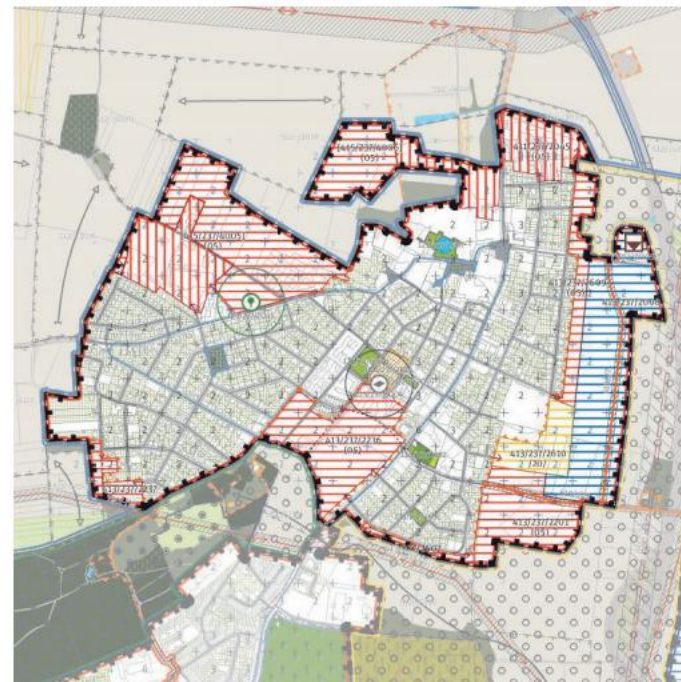
TÉMATATA:

- 1_ odstranění plochy 415/237/4006 ze zastavitelného území
- 2_ zachování velikosti skládky
- 3_ propojení s Letňany
- 4_ propojení centra Ďáblic s přírodou
- 5_ rozvojová plocha 413/237/2068
- 6_ problematika Mratinského potoka
- 7_ vymezení veřejné vybavenosti v Metropolitním plánu
- 8_ Ďáblické náměstí
- 9_ rozvojová plocha 413/237/2201
- 10_ transformační plocha 411/237/2045
- 11_ promítnutí změny územního plánu - záměr Koňské louky
- 12_ propojení u Beranova
- 13_ rychlodráha
- 14_ řešení odhlučnění obce od okolní tranzitní dopravy
- 15_ krajinná ochrana skládky - transformace
- 16_ výšková regulace v centru obce
- 17_ uprava hranic zastavitelného území
- 18_ letiště Ruzyně – paralelní RWY 06R/24L
- 19_ SOKP (silniční okruh kolem Prahy)

CÍLOVÝ CHARAKTER LOKALITY

Dotvořit a posilovat cílový charakter zastavitelné stavební, stabilizované, obytné lokality Ďáblice se strukturou vesnickou.

Lokalita Ďáblice je vymezena jako lokalita s původní vesnickou strukturou zasazená do krajiny. Cílem navržených regulativů je posílení historického jádra vesnice kolem původní parkově upravené návsi, obklopeného rodinnými domy. Nově vymezené náměstí bude začleněno do sítě veřejných prostranství, spolu s návší U Parkánu vytváří nové jádro lokality, na které navazuje vymezená plocha pro občanskou vybavenost. Stávající zástavbu obklopují transformační a rozvojové plochy s obytným využitím, které prostorovým uspořádáním i využitím navazují na stabilizovanou část lokality. Rozvojová plocha produkční, vymezená na východní části lokality podél silnice D8 – Cínovecké – dotváří východní hranu Ďáblic, odděluje rezidenční část od dopravního stavby, přičemž prostorovým uspořádáním respektuje navržené regulativy strukturálního typu vesnice. Nově vymezené propojení a prvky silniční sítě jsou součástí sítě veřejných prostranství, svými parametry a uspořádáním respektují charakter lokality.



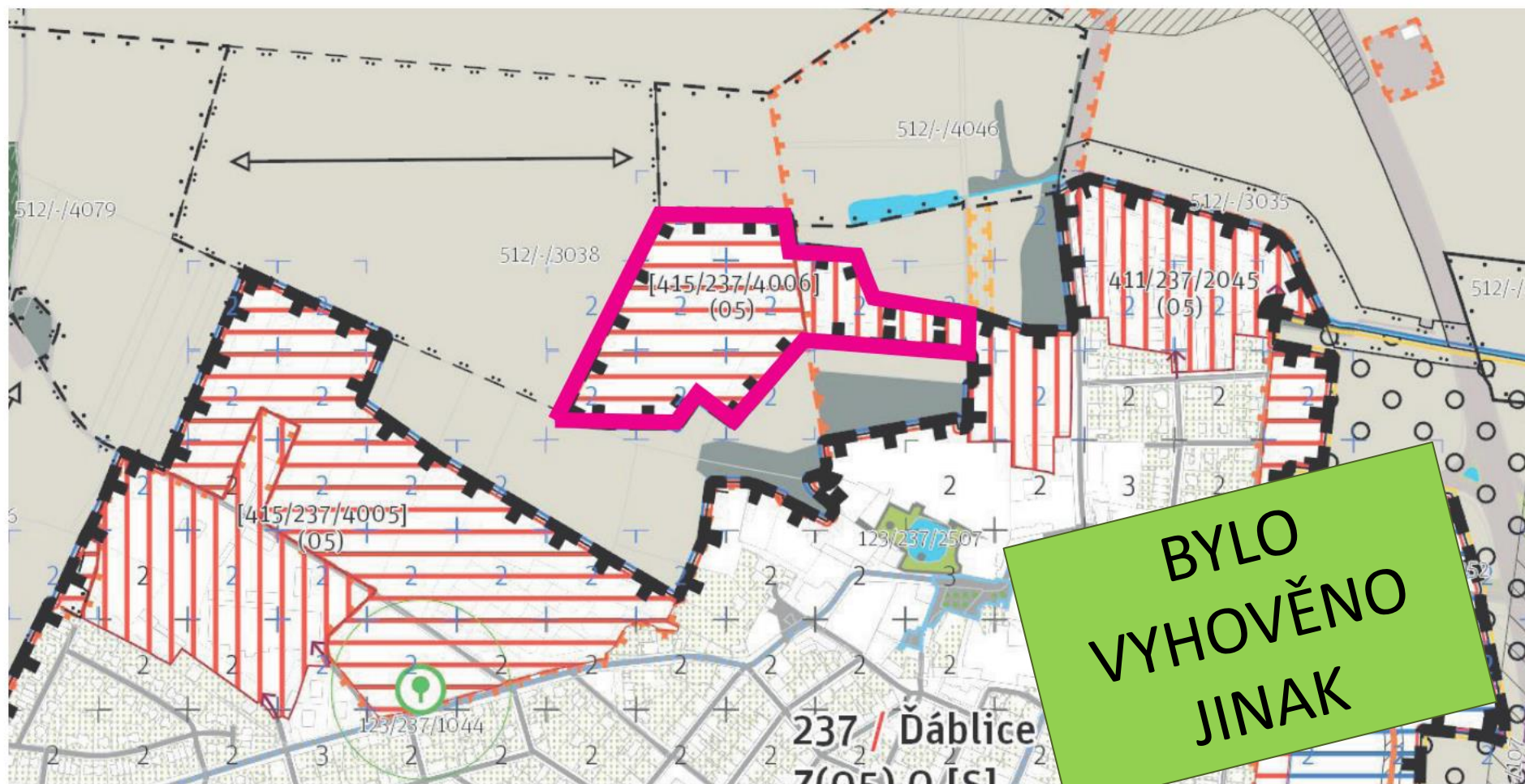
Zástavba možná strukturou vesnickou, definovaná:

- (1) Vesnickou strukturou je urbánní struktura kombinující kompaktní zástavbu v jádru historické obce a navazující zástavbu samostatných budov ve vlastních zahradách. Zástavba může být doplněna o jednotlivé uzavřené areály.
- (2) V lokalitě vesnické struktury jsou stanoveny tyto zásady prostorového uspořádání:
 - a) uliční čára je určena fasádami domů, zdmi nebo oplocením,
 - b) stavební čára je uzavřená nebo otevřená,
 - c) nezastavěné části stavebních bloků jsou zpravidla soukromými zahradami,
 - d) výškové uspořádání je ustálené a je možné pouze jeho doplňování.

1/ odstranění plochy 415/237/4006 ze zastavitelného území

POŽADUJEME: odstranění plochy 415/237/4006 ze zastavitelného území - v platném územním plánu pozemky jsou určeny k zastavění s koeficientem OB-C
plocha je ve vlastnictví: Rytiřský řád Křižovníků s červenou hvězdou, Platněřská 191/4, Staré Město, 11000 Praha 1 a Ďáblické residence s.r.o., Janovského 925/32, Holešovice, 17000 Praha 7

- zdůvodnění:
- _nevyjasněné stavební a hydrologické podmínky
 - _nepřirozené vyrůstání z jinak logicky definované zastavitelné struktury Ďáblic
 - _konfliktní poloha vůči aktivní skládce
 - _deformace hodnot městské památkové zóny a jejího ochranného pásma
 - _nepříjemný zásah do prameniště Mratínského potoka a ohrožení hladiny spodních vod



8/ Ďáblické náměstí

POŽADUJEME: konkrétní vymezení stávajícího náměstí, které je ve již výstavbě, do metropolitního plánu ve smyslu :

Článek 80

Uliční prostranství

(1) Uliční prostranství [43] vytvářejí základní síť obsluhy a prostupnosti území.

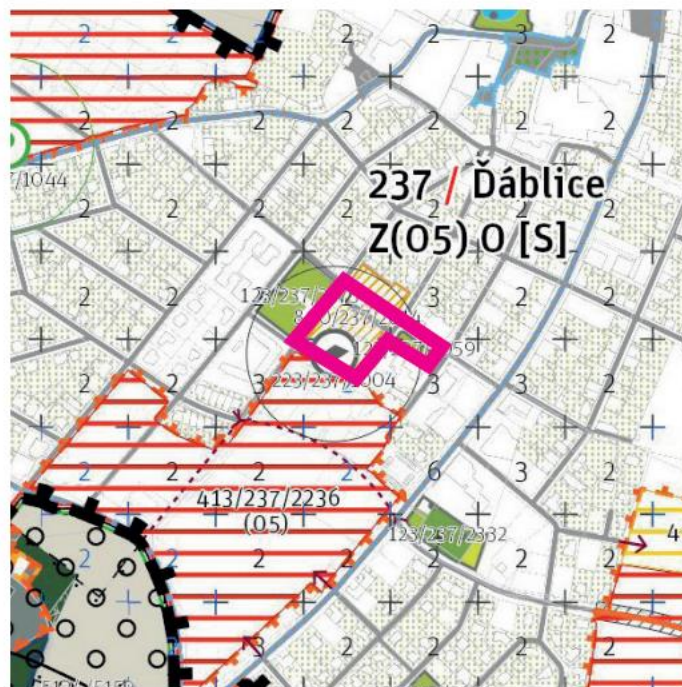
(2) Metropolitní plán rozlišuje dva typy uličních prostranství:

a) ulice , vymezené osou,

b) náměstí [44] , vymezená plochou, přičemž hranice těchto ploch nejsou závazným vymezením polohy uliční čáry.

(3) Parkově upravená část náměstí značí část náměstí s dominantním zastoupením nezpevněných ploch s vegetací.

(4) Uliční prostranství jsou vymezena v grafické části Z 02.



Vymezení uličních prostranství

	Ulice vymezená linií
	Náměstí vymezené plochou
	Parkově upravená část náměstí

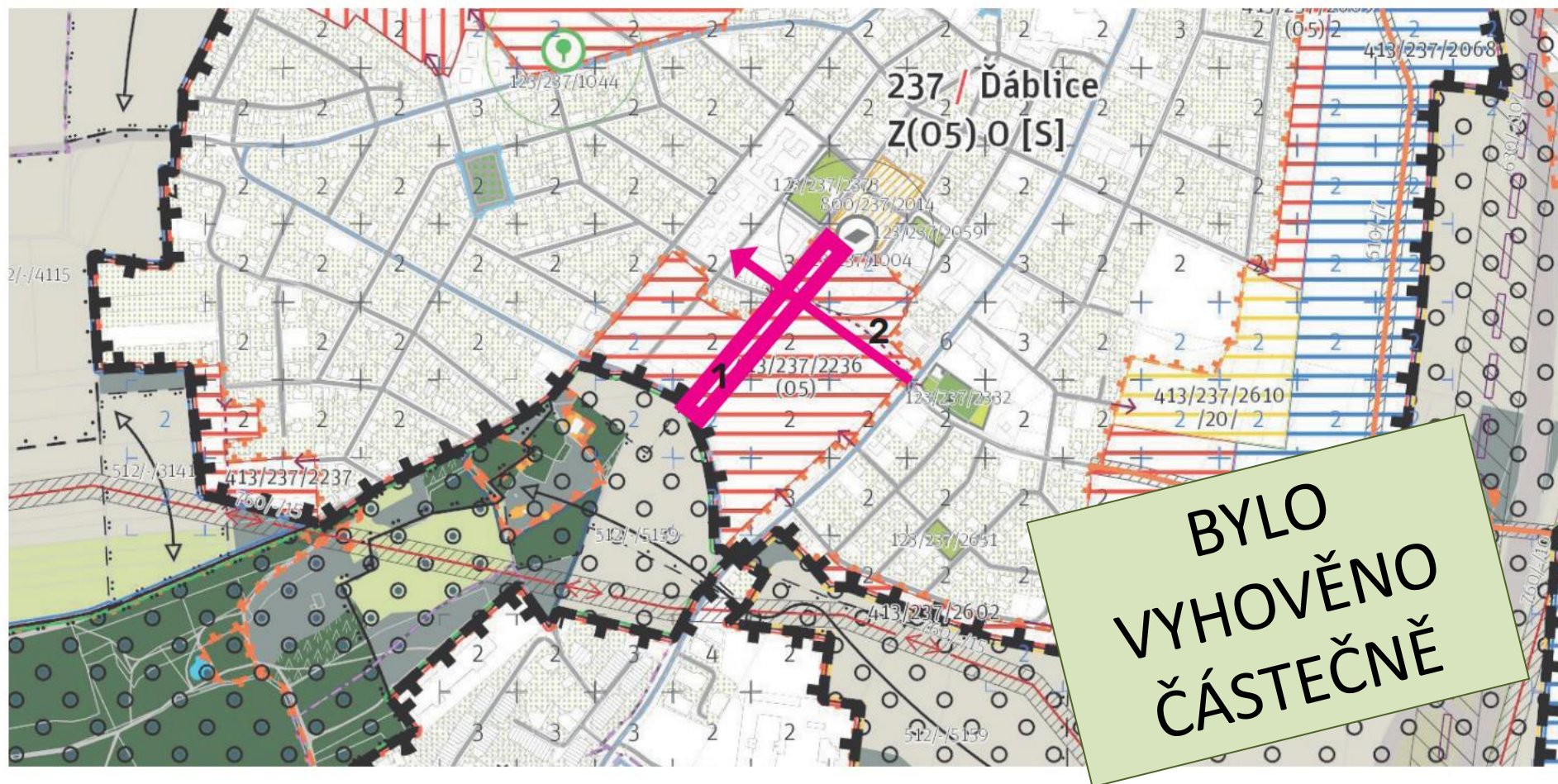
**BYLO
VYHOVĚNO**

4/ propojení centra Ďáblic s přírodou

POŽADUJEME: 1_ v rozvojové ploše 413/237/2236 stanovit park propojujícího krajinu s centrem obce v minimální rozloze dnešní plochy ZMK
2_ skrz budoucí území navrhnut značkou uliční napojení.

Zástavba možná strukturou vesnickou, definovanou:

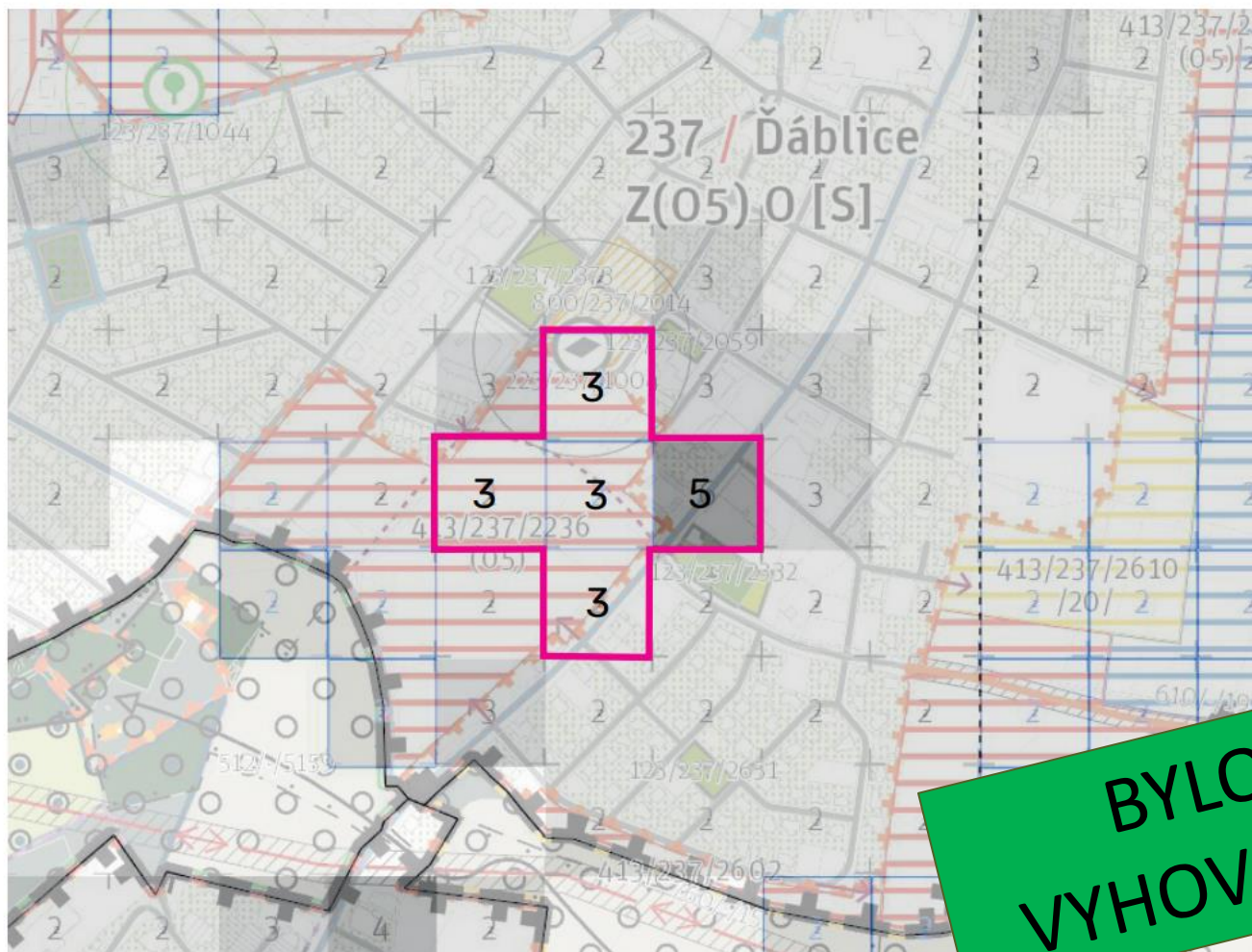
- (1) Vesnickou strukturou je urbánní struktura kombinující kompaktní zástavbu v jádru historické obce a navazující zástavbu samostatných budov ve vlastních zahradách. Zástavba může být doplněna o jednotlivé uzavřené areály.
- (2) V lokalitě vesnické struktury jsou stanoveny tyto zásady prostorového uspořádání:
 - a) uliční čára je určena fasádami domů, zdmi nebo oplocením,
 - b) stavební čára je uzavřená nebo otevřená,
 - c) nezastavěné části stavebních bloků jsou zpravidla soukromými zahradami,
 - d) výškové uspořádání je ustálené a je možné pouze jeho doplňování.



16/ výšková regulace v centru obce

Popsané výšky ve stabilizovaných územích vychází z aktuálního stavu zástavby. V centrální části Ďáblice je však v jednom čtverci 6NP i přesto, že objekty v okolí dosahují maximálně 5NP. Oproti tomu navřená výšková hladina nově vznikajícího centra obce je v Metropolitním plánu pouze 2NP.

POŽADUJEME: upravit výškovou regulaci v centrální části Ďáblice dle výkresu.



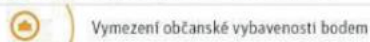
7/ vymezení veřejné vybavenosti v Metropolitním plánu

V lokalitě 237/ Ďáblice je nyní vymezena plocha občanské vybavenosti pro oblast centrálního náměstí. Není samozřejmě problém umístit veřejnou vybavenost i kamkoli jinam v oblasti městské části. Například do ploch obytných.

POŽADUJEME: vymežit místa pro veřejnou vybavenosti - bodem.

V centrální části Ďáblic u náměstí- 1. U sportoviště ve stávající ploše VV- 2. V nově rozvíjeném západním území Ďáblic- 3.

Vymezení veřejné vybavenosti bodem



1_ vymezení občanské vybavenosti bodem

- v okolí 100 metrů od bodu rezervovat plochu o minimální rozloze 5000 m²,
konkrétní využití: občanská vybavenost

2_ vymezení občanské vybavenosti bodem

- v okolí 100 metrů od bodu rezervovat plochu o minimální rozloze 7000 m²,
konkrétní využití: občanská a komerční vybavenost

3_ vymezení občanské vybavenosti bodem

- v okolí 100 metrů od bodu rezervovat plochu o minimální rozloze 3000 m²,
konkrétní využití: občanská vybavenost (školka)

MPP vymezuje:

Článek 146

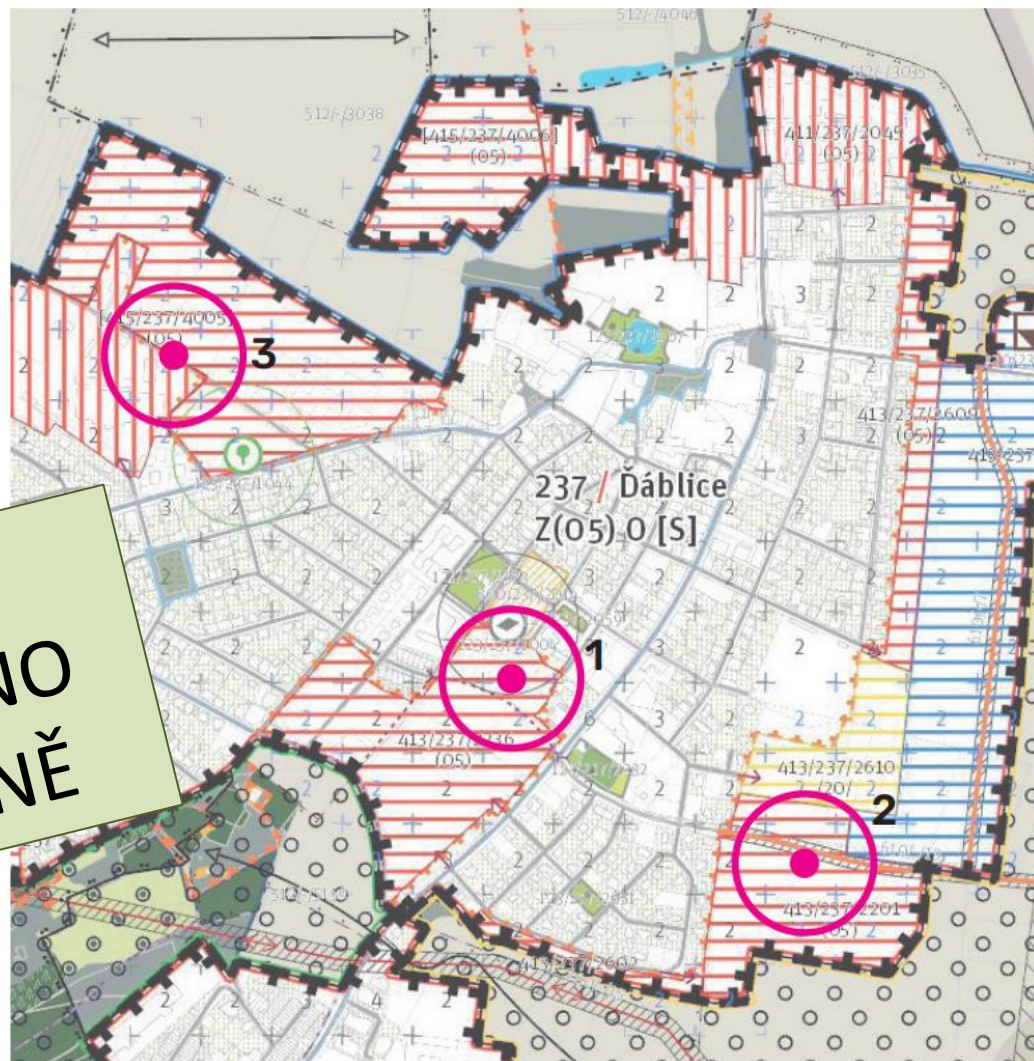
Plochy veřejné vybavenosti

(1) V plochách veřejné vybavenosti je přípustné stavby veřejné vybavenosti stanoveného druhu včetně prostranství a související technické a dopravní infrastruktury. Stavby lze umístit za podmínky, že neomezují využití plochy pro konkrétní druh vybavenosti.

(2) V plochách komerční vybavenosti je přípustné umístit budovy a jiné stavby občanské vybavenosti.

(3) Plochy veřejné vybavenosti jsou vymezeny v grafické části Z 02 a Z 03, jsou uvedeny v KLZ / 800 a jejich výčet je uveden v příloze č. 7 / 800.

**BYLO
VYHOVĚNO
ČÁSTEČNĚ**



9/ rozvojová plocha 413/237/2201

plocha se nachází v lokalitě 237/ Ďáblice:

CÍLOVÝ CHARAKTER LOKALITY

Dotvořit a posilovat cílový charakter zastavitelné stavební, stabilizované, obytné lokality Ďáblice se strukturou vesnickou. Lokalita Ďáblice je vymezena jako lokalita s původní vesnickou strukturou zasazená do krajiny. Cílem navržených regulativů je posílení historického jádra vesnice kolem původní parkově upravené návsi, obklopeného rodinnými domy. Nově vymezené náměstí bude začleněno do sítě veřejných prostranství, spolu s návší U Parkánu vytváří nové jádro lokality, na které navazuje vymezená plocha pro občanskou vybavenost. Stávající zástavbu obklopují transformační a rozvojové plochy s obytným využitím, které prostorovým uspořádáním i využitím navazují na stabilizovanou část lokality.

Zastavitelná obytná lokalita:

- (1) Hlavním využitím zastavitelné obytné lokality je smíšené obytné město, které zahrnuje bydlení, veřejnou vybavenost a veškeré služby zahrnující i pracovní příležitosti a jejich kombinaci.
- (2) V zastavitelné obytné lokalitě je přípustné umísťovat budovy a jiné stavby pro bydlení, veřejnou vybavenost, obchod, administrativu, nerušící výrobu, sport, rekreaci nebo jejich kombinaci. Dále je přípustné umísťovat s nimi související doplňkové stavby, dopravní a technickou infrastrukturu, uliční prostranství a městské parky.
- (3) V zastavitelné obytné lokalitě je nepřipustné umísťovat budovy a jiné stavby pro těžbu, hutnictví, zpracování závadných chemikálií, těžké strojírenství, zemědělství, spalovny biologického odpadu a podobné stavby svým provozem neodpovídající cílovému charakteru lokality.

Rozvojová plocha 413/237/2201 o rozloze 61344m²

Typ struktury: vesnická struktura

Způsob využití: obytná

Parametrické regulativy:

Minimální podíl uličních prostranství: UP_{min} nestanovuje se
Minimální podíl městských parků: PP_{min} nestanovuje se
Maximální podíl veřejných prostranství: VP_{max} nestanovuje se
Minimální podíl občanské vybavenosti: OV_{min} nestanovuje se
Koefficient zastavění stavebního bloku ZB:
pro malé bloky ZBM do 6000m²: 30%
pro střední bloky ZBS od 6000 do 12000m²: interpolací
pro velké bloky ZBV od 12000m²: 20%

POŽADUJEME:

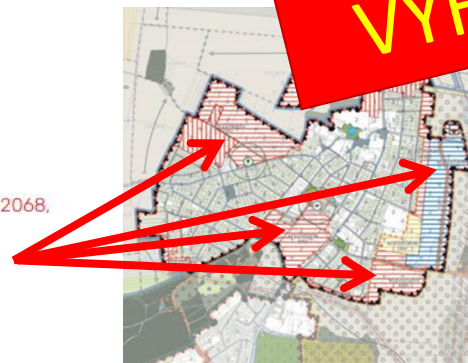
Parametrické regulativy:

Minimální podíl uličních prostranství: 15%
Minimální podíl městských parků: 5%

shodně i pro plochy: 413/237/2236, 413/237/2068,
415/237/4005



**NEBYLO
VYHOVĚNO**



5/ rozvojová plocha 413/237/2068

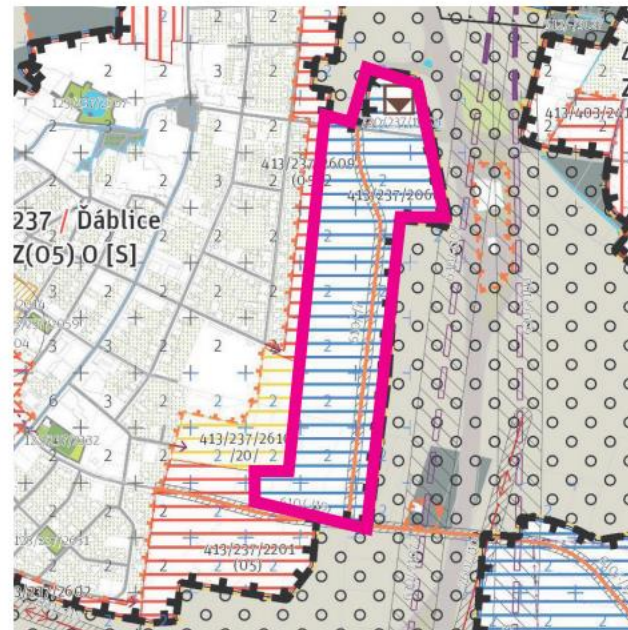
plocha se nachází v lokalitě 237/ Ďáblice:

CÍLOVÝ CHARAKTER LOKALITY

Dotvořit a posílovat cílový charakter zastavitelné stavební, stabilizované, obytné lokality Ďáblice se strukturou vesnickou. ...Rozvojová plocha produkční, vymezená na východní části lokality podél silnice D8 – Cínovecké – dotváří východní hranu Ďáblic, odděluje rezidenční část od dopravního stavby, přičemž prostorovým uspořádáním respektuje navržené regulativy strukturálního typu vesnice. ...

Zastavitelná produkční lokalita:

- (1) Hlavním využitím zastavitelné produkční lokality je průmyslové a logistické zázemí města s vyšší zátěží území. Lokality jsou vymezeny pro ochranu a rozvoj tohoto specifického určení.
- (2) V zastavitelné produkční lokalitě je přípustné umísťovat budovy a jiné stavby pro průmyslovou a zemědělskou výrobu, skladování a distribuci zboží, obchod, služby, výzkum, administrativu, sport a rekreaci. Dále je přípustné umísťovat doplňkové stavby s těmito související, dopravní a technickou infrastrukturu, uliční prostranství a městské parky.
- (3) V zastavitelné produkční lokalitě je nepřipustné umísťovat budovy a jiné stavby pro bydlení a občanskou vybavenost závažně omezující produkční využití lokality nebo vylučující potenciál produkčního využití sousedních ploch v lokalitě



Rozvojová plocha 413/237/2068 o rozloze 134339m²

Typ struktury: areál vybavenosti

Způsob využití: produkční

Parametrické regulativy:

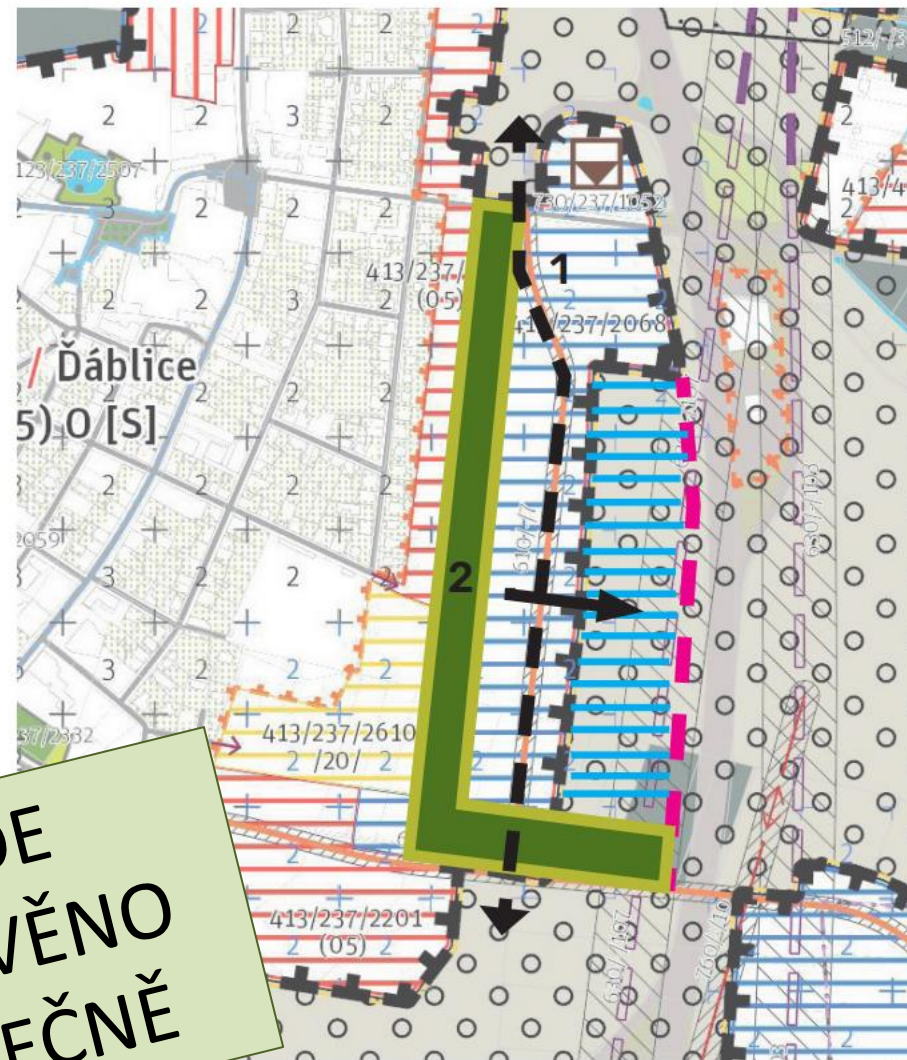
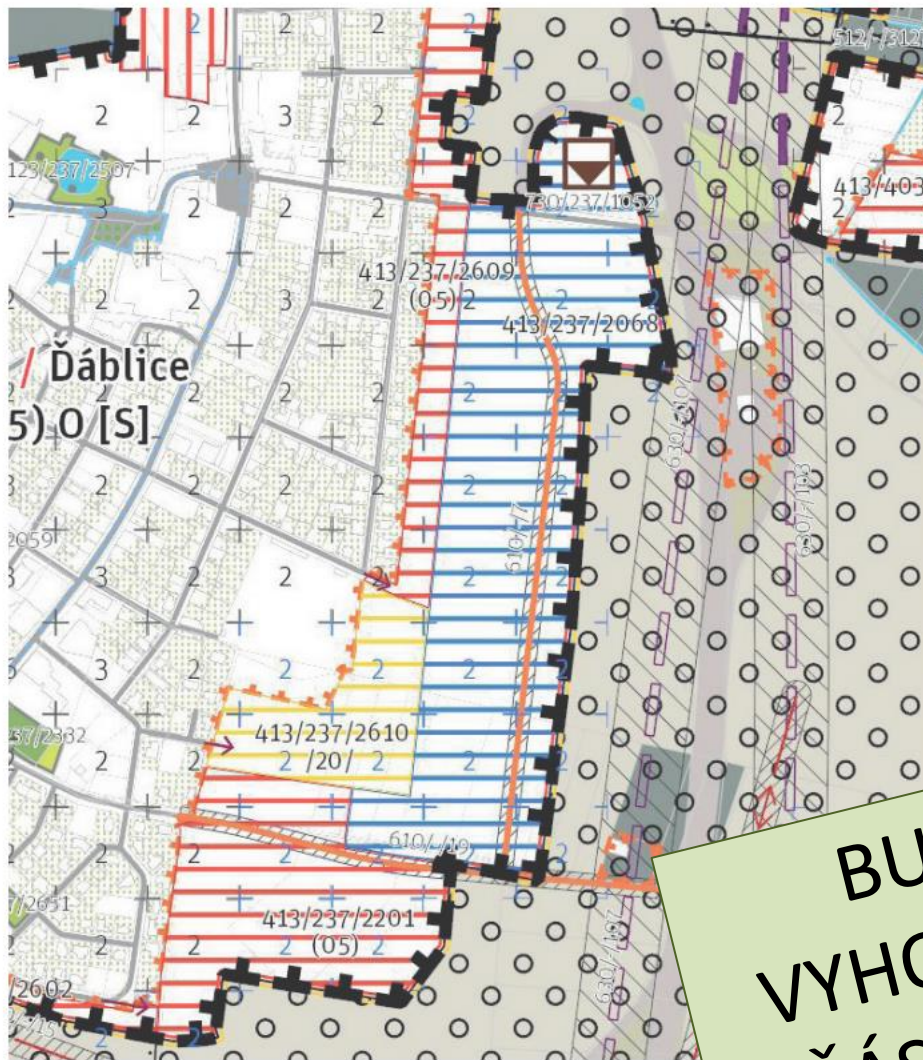
Minimální podíl uličních prostranství: UP_{min} nestanovuje se

Minimální podíl městských parků: PP_{min} nestanovuje se

Maximální podíl veřejných prostranství: VP_{max} nestanovuje se

Minimální podíl občanské vybavenosti: OV_{min} nestanovuje se

Koeficient zastavění stavebního bloku: ZB nestanovuje se



**BUDE
VYHOVĚNO
ČÁSTEČNĚ**

POŽADUJEME:

- 1_přesná trasa silnice 610/-7 by měla být navržena s ohledem na vzniklou strukturu rozvojového území, v plánu kreslit pouze nutnost propojení
- 2_je třeba vyřešit oddělení obytné části a rozvojového území - navrhuje vrátit zpět pruh zelená a zároveň s tím posunout rozvojovou plochu do oblasti rezervy stávajícího

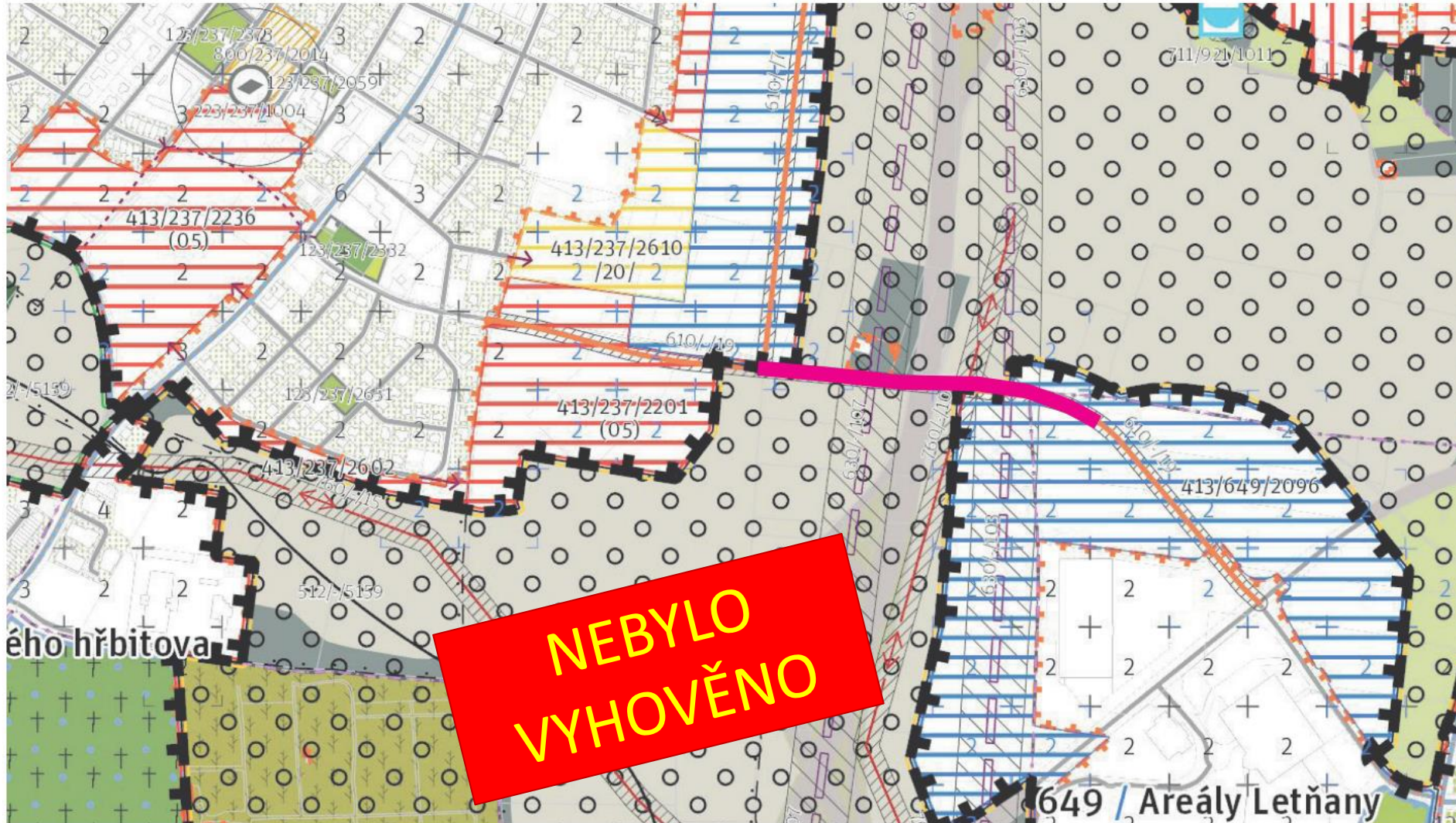
3/ propojení s Letňany

POŽADUJEME: jen pěší a cyklo propojení

System pozemních komunikací 610/-/19 ostatní dopravně významné komunikace: Komunikační propojení Dáblice - Letňany je navrhován v MP jako silnice pro vozidla pozn.ve stávajícím územním plánu je navržena také silnice.

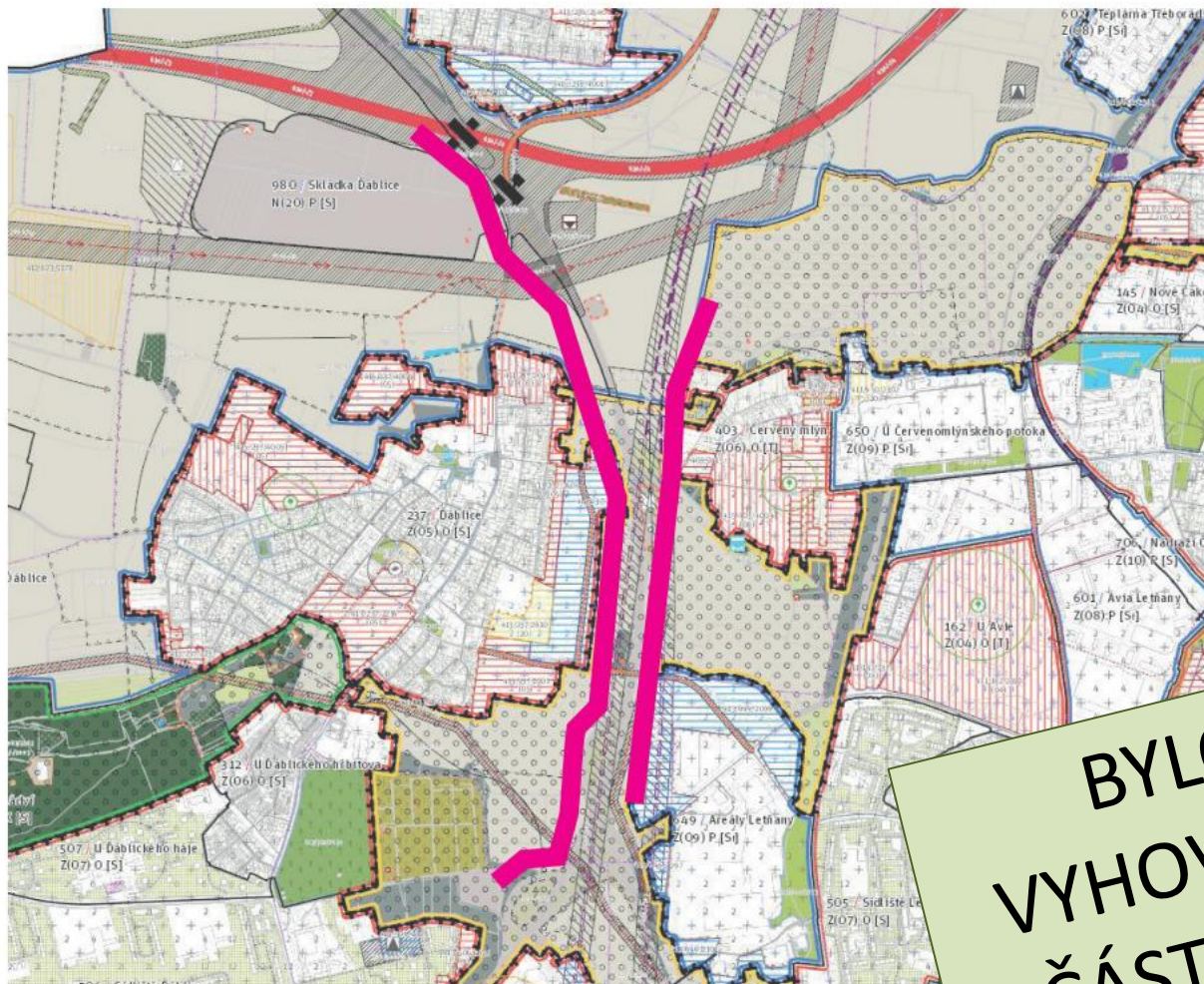
Režim celé obrazovky ukončíte stisknutím klávesy

Klávesa Esc



14/ řešení odhlučnění obce od okolní tranzitní dopravy

POŽADUJEME: vymežit 30 m široký pás, který umožní hlukovou ochranu Ďáblic a les podél ulice Cínovecké.



11/ promítnutí změny územního plánu - záměr Koňské louky

plocha se nachází v lokalitě 923 / Chabry - Ďáblice N(17) P (S):

CÍLOVÝ CHARAKTER LOKALITY

Chránit a posilovat cílový charakter nezastavitelné, stabilizované, produkční lokality Chabry - Ďáblice se strukturou zemědělské krajiny v rovině. Nezastavitelná stabilizovaná produkční lokalita Chabry - Ďáblice je vymezena v plochem až mírně zvlněném reliéfu na severu území Prahy, v kontaktu s územím Středočeského kraje. Cílem vymezení je zachování struktury zemědělské krajiny v rovině a posílit jemnější krajinnou matici doplněním víceúčelových krajinných prvků, které rozčleňují území na menší půdní bloky a jejich díly, zejména jako meze, stromořadí ve formě doprovodných prvků podél cest, větrolamů či břehových porostů u vodních toků a vodních ploch, drobné lesíky a hájky, travnaté zasaďovací příkopy apod.

V oblasti prochází ÚSES.

POŽADUJEME: zpracovat probíhající změnu územního plánu, kterou městská část připomínkuje.



situace záměru



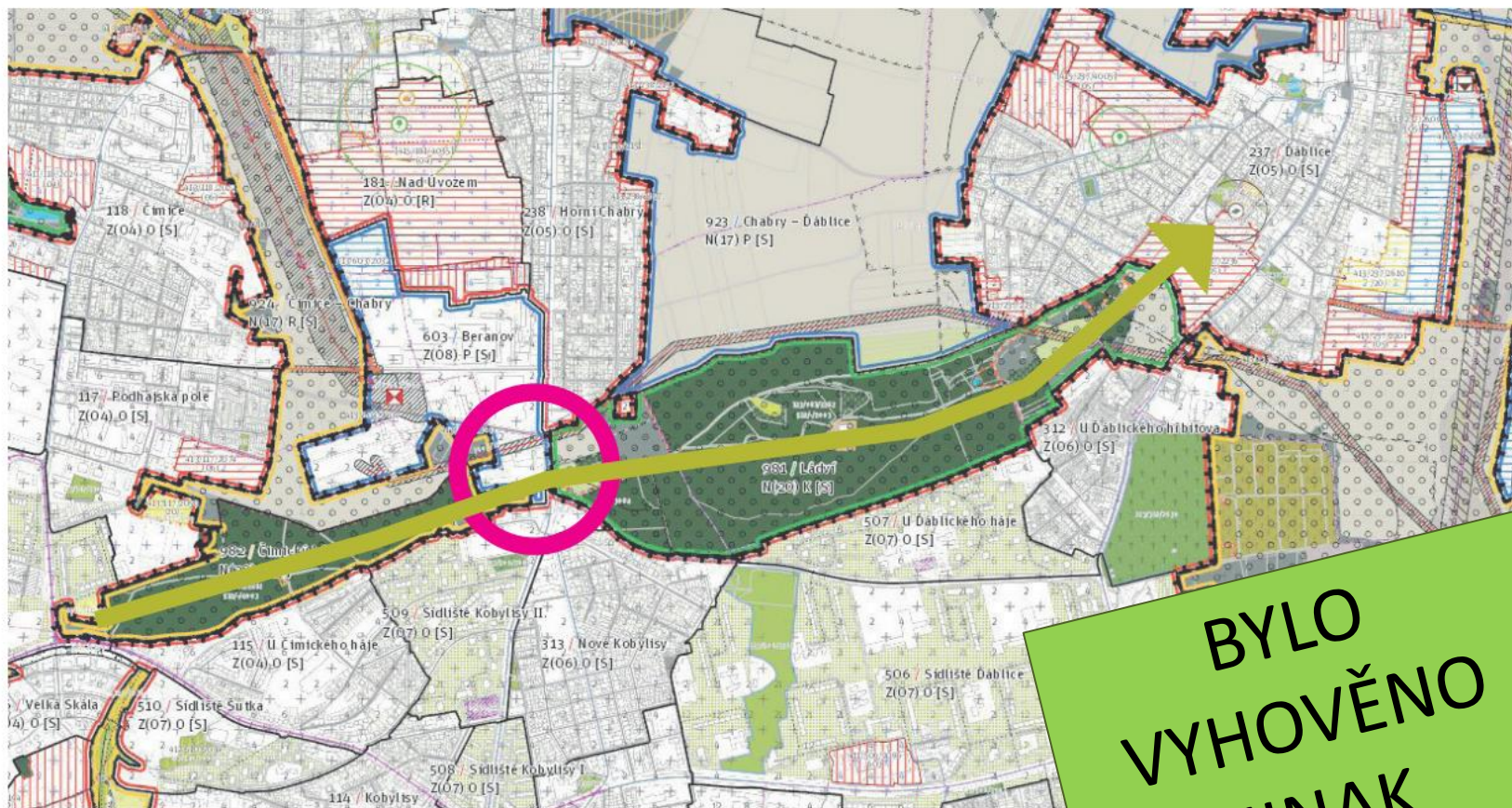
**BYLO
VYHOVĚNO**

12/ propojení u Beranova

„Ďáblice podporují myšlenku propojení krajinného zázemí Prahy s Trojskou kotlinou prostřednictvím Ďáblického a Čimického háje.“

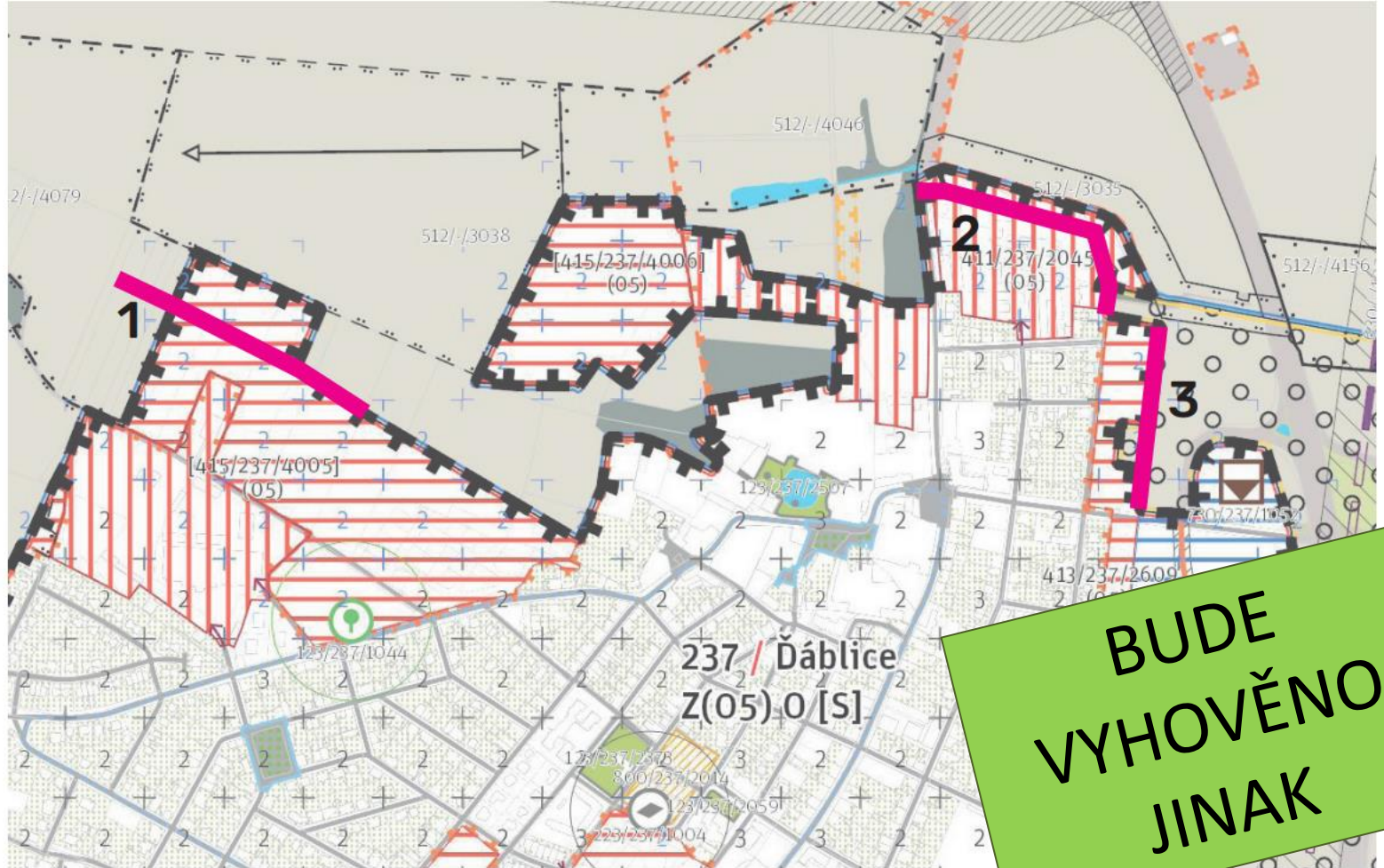
Rozhraní mezi městem a krajinou nelze v podmínkách Prahy realizovat jedním vymezeným pruhem zeleně. Je zapotřebí podporovat přechody krajinných typů a jejich prolínání, zejména pak zelené „prsty“ vstupující do městské struktury, které naplní rekreační potřeby obyvatel. V případě Ďáblic je to vazba zeleného pásu na Trojskou kotlinu, z velké části již vytvořená Čimickým a Ďáblickým hájem.

POŽADUJEME: vytvořit propojení mezi zeleným prstencem na obvodu Prahy a Trojskou kotlinou.



17/ úprava hranic zastavitelného území

- POŽADUJEME: 1_ upravit zastavitelnou hranici, dle platného územního plánu - požadujeme nezahrnovat plochu PZO
2_ upravit zastavitelnou hranici, dle platného územního plánu, tak aby byla umožněna revitalizace Mratínského potoka
3_ upravit zastavitelnou hranici se stejnou logikou, jako je ZP zahrnuto do jižněji do rozvojové plochy - zahrnout ho v této části do plochy obytné



10/ transformační plocha 411/237/2045

plocha se nachází v lokalitě 237/ Ďáblice:

CÍLOVÝ CHARAKTER LOKALITY

Dotvořit a posilovat cílový charakter zastavitelné stavební, stabilizované, obytné lokality Ďáblice se strukturou vesnickou. Lokalita Ďáblice je vymezena jako lokalita s původní vesnickou strukturou zasazená do krajiny. Cílem navržených regulativů je posílení historického jádra vesnice kolem původní parkově upravené návsi, obklopeného rodinnými domy. Nově vymezené náměstí bude začleněno do sítě veřejných prostranství, spolu s návší U Parkánu vytváří nové jádro lokality, na které navazuje vymezená plocha pro občanskou vybavenost. Stávající zástavbu obklopují transformační a rozvojové plochy s obytným využitím, které prostorovým uspořádáním i využitím navazují na stabilizovanou část lokality.

Zastavitelná obytná lokalita:

- (1) Hlavním využitím zastavitelné obytné lokality je smíšené obytné město, které zahrnuje bydlení, veřejnou vybavenost a veškeré služby zahrnující i pracovní příležitosti a jejich kombinaci.
- (2) V zastavitelné obytné lokalitě je přípustné umísťovat budovy a jiné stavby pro bydlení, veřejnou vybavenost, obchod, administrativu, nerušící výrobu, sport, rekreaci nebo jejich kombinaci. Dále je přípustné umísťovat s nimi související doplňkové stavby, dopravní a technickou infrastrukturu, uliční prostranství a městské parky.
- (3) V zastavitelné obytné lokalitě je nepřípustné umísťovat budovy a jiné stavby pro těžbu, hutnictví, zpracování závadných chemikálií, těžké strojírenství, zemědělství, spalovny biologického odpadu a podobné stavby svým provozem neodpovídající cílovému charakteru lokality.

Transformační plocha 411/237/2045 o rozloze 38102m²

Typ struktury: vesnická struktura

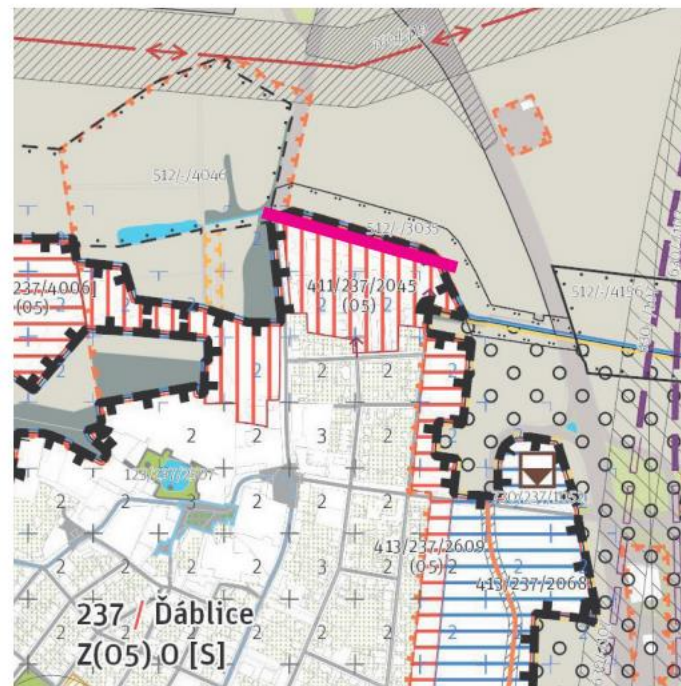
Způsob využití: obytná

Individuální regulativy

Transformační a rozvojové plochy doplňující stávající struktury -> Typy stability lokality, čl. 69 Územní plán hl. m. Prahy (Metropolitní plán) | Návrh k projednání dle § 50 stavebního zákona | 237 / Ďáblice
Z(05) O [S] 237 / Ďáblice

Parametrické regulativy:

Minimální podíl uličních prostranství: UP_{min} nestanovuje se
Minimální podíl městských parků: PP_{min} nestanovuje se
Maximální podíl veřejných prostranství: VP_{max} nestanovuje se
Minimální podíl občanské vybavenosti: OV_{min} nestanovuje se
Koefficient zastavění stavebního bloku ZB:
pro malé bloky ZBM do 6000m²: 30%
pro střední bloky ZBS od 6000 do 12000m²: interpolací
pro velké bloky ZBV od 12000m²: 20%



POŽADUJEME: posunout hranu zastavitelného území u Mratínského potoka tak, aby byla umožněna revitalizace minimálně v rozsahu linie uses(biokoridor)

Považujeme za problematické těsné sousedství hrany plochy a potoka.

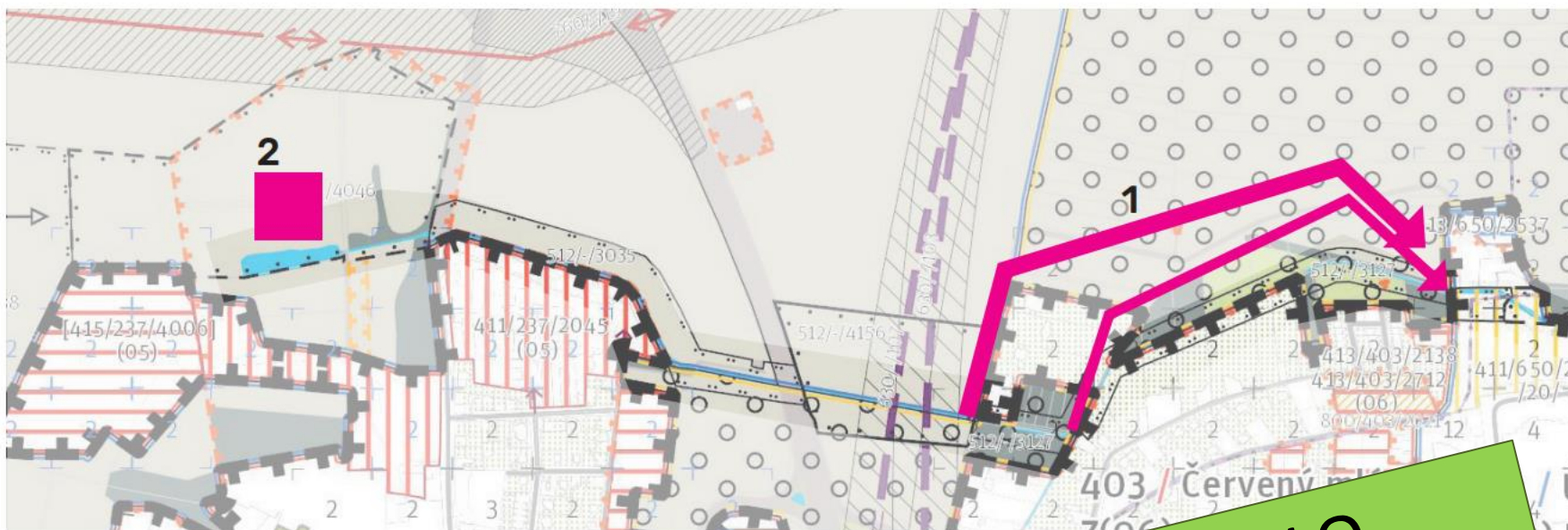
**BYLO
VYHOVĚNO**

6/ problematika Mratínského potoka

„Naším cílem je funkční celek rekreačních, krajinných, ekologických a hydrologických prvků Mratínského potoka.“

- POŽADUJEME: 1_ plnohodnotnou linií zeleň nepřerušenu parcelami domů.
2_ umístit značku retenční nádrže také k prameništi Mratínského potoka.

Máme dlouhodobou snahu o revitalizaci Mratínského potoka a s ním spojeným ÚSES.



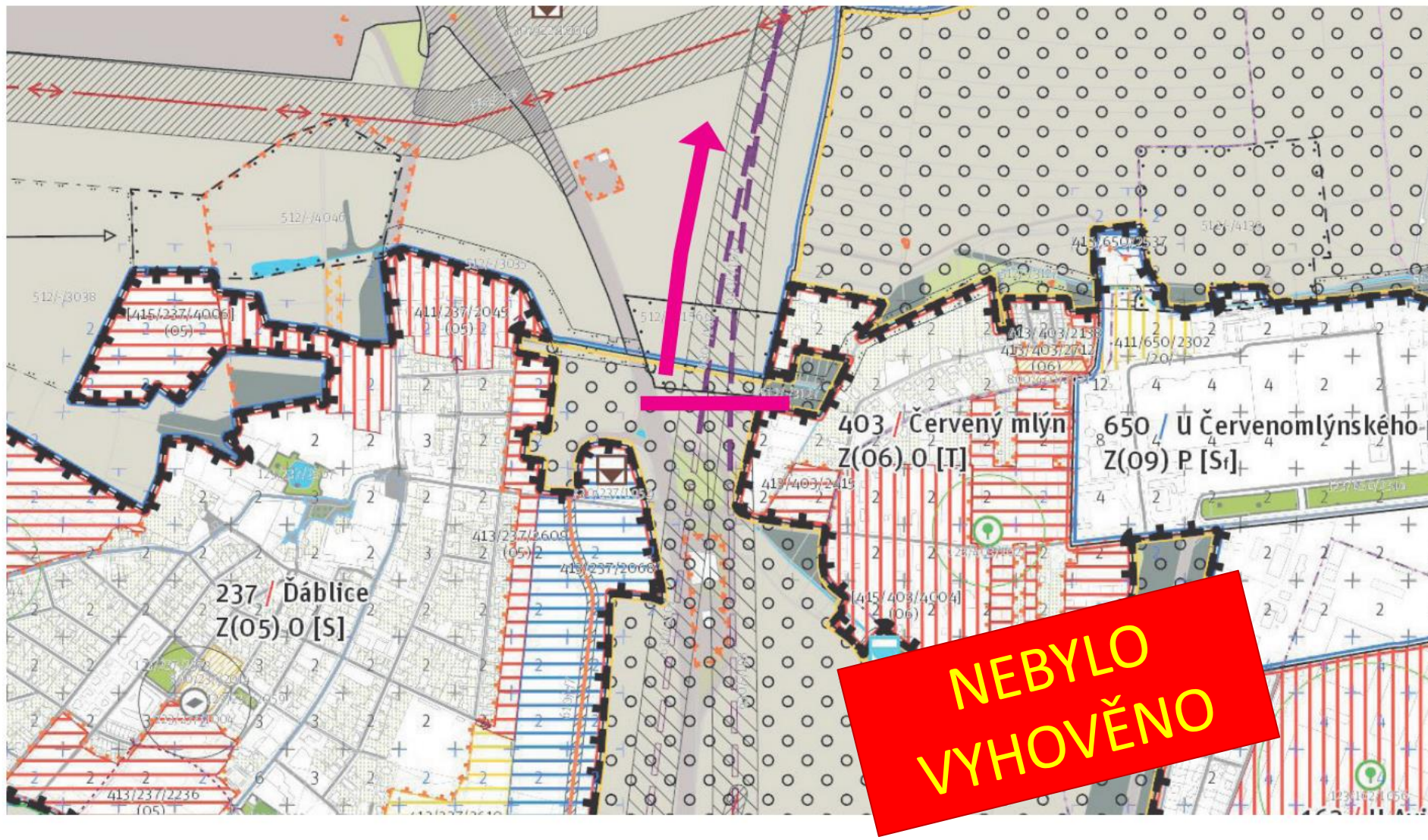
**BYLO
VYHOVĚNO
JINAK**

13/ rychlodráha

Železniční doprava: 630/-/107 Severní vstup Rychlého spojení - západní trasa (stopa ZUR) – územní rezerva

Podél ulice Cínovecké je vedena rezerva pro budoucí vysokorychlostní trať. Místo, kde na severní straně ústí na povrch, ale vnímáme jako problematické a to vzhledem k morfologii terénu a s tím spojenou hlukovou zátěží.

POŽADUJEME: prodloužit tunel severním směrem.



18/ Výstavba paralelní RWY06R24L ruzyňského letiště

Městská část v souvislosti se záměrem výstavby paralelní RWY06R24L ruzyňského letiště nesouhlasí s vymezením tzv. ochranného hlukového pásma a ani s jeho rozšířením u stávající hlavní dráhy RWY24L06R.

Požadujeme doplnit a přepracovat Vyhodnocení vlivů na udržitelný rozvoj území (VVURÚ) ve vztahu k záměru na rozšíření letiště tak, aby hodnocení vlivů zejména vycházelo z aktuálně připravované podoby záměru, z řádně vymezení provozu letiště a nebo aby byla v rámci VVURÚ stanovena podoba záměru na základě přiměřené únosnosti neodhadovaných negativních dopadů provozu letiště pro okolní území.

**BYLO
VYHOVĚNO
ČÁSTEČNĚ**

19/ SOKP (silniční okruh kolem Prahy)

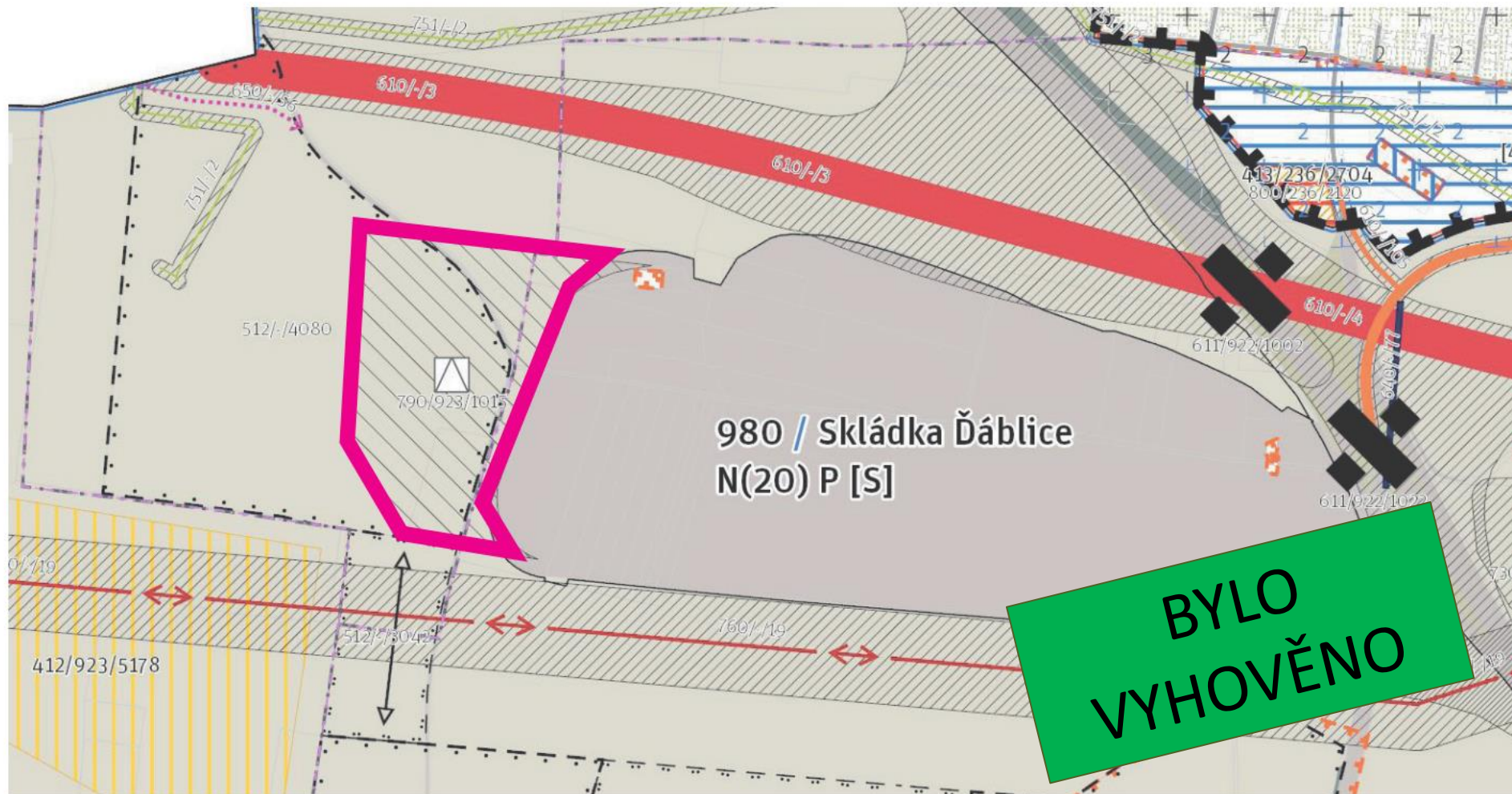
Městská část nesouhlasí s vymezením ploch pro nadmístní liniovou stavbou transevropské silniční sítě TEN-T Pražský okruh přes hustě obydlená území městských částí a to včetně souvisejících staveb (např. MÚK Březiněves / Ďáblice).

**NEBYLO
VYHOVĚNO**

2/ zachování velikosti skládky

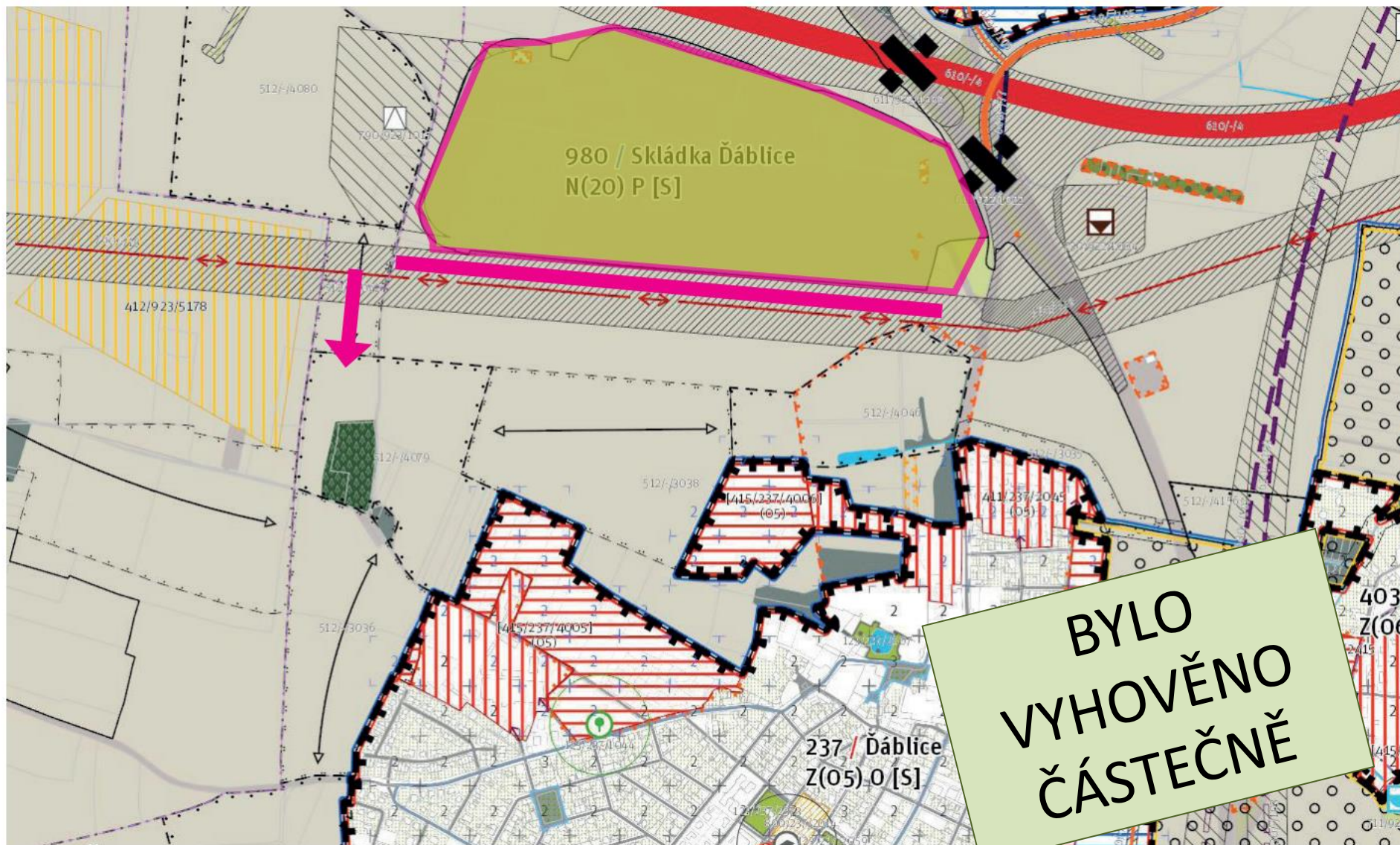
POŽADUJEME: nerozšiřovat skládku **Ďáblice 980/N (20) P (S)** : "Městská část žádá, aby antropogenní krajinné struktury – mezi něž patří například těleso skládky – byly potlačovány a nedocházelo k jejich dalšímu rozšiřování. Již současný stav podstatně narušuje měřítko krajiny."

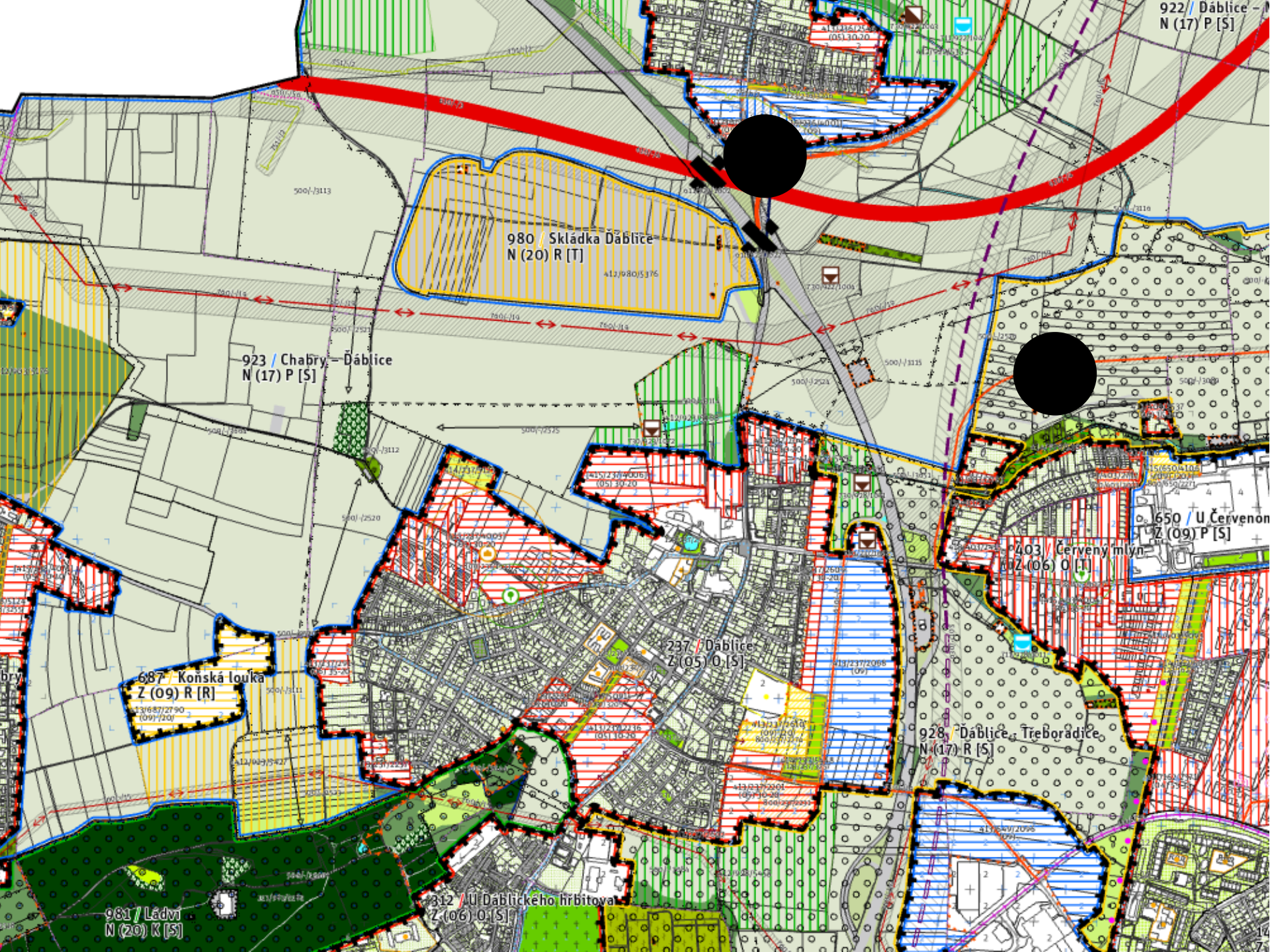
z MP: Jako územní rezerva je v katastrálních územích Březiněves a Ďáblice navrhována plocha pro rozšíření skládky S-00 Ďáblice. Územní rezerva pro rozšíření skládky S-00 Ďáblice je vymezena západním směrem od stávajícího okraje skládky o cca 9 ha. Důvodem pro rozšíření je zabezpečení skládkových kapacit v případě krizových situací. Vzhledem k současnému trendu maximálního využívání odpadů a omezení skládkování, se s rozšířením skládky pouze z důvodů ukládání komunálních odpadů nepočítá. V případě rozšíření se skládka bude nacházet na území MČ Praha - Ďáblice a MČ Praha - Březiněves.



15/ krajinná ochrana skládky - transformace

POŽADUJEME: vymezit pás lesa mezi zástavbou a skládkou. S tím souvisí přesun navrhovaného koridoru pro vysoké napětí jižním směrem. Zároveň stojíme o přeměnu skládky na park pro obyvatele jako o prioritní oblast rekultivace. Myslíme si, že tato rekultivace by měla probíhat směrem od jihu, tedy Ďáblic.





KDE se seznámit s MP?

Výstava Metropolitního plánu se bude konat od 26. 4. 2022 do 30. 6. 2022.

Pro potřeby vysvětlování a podávání připomínek bude na výstavě přítomen zástupce zpracovatele i pořizovatele.

TO JE PLÁN! Nová výstava představí budoucnost Prahy. Upravený Metropolitní plán je zveřejněn v CAMPu, vyjádřit se může i veřejnost



kancelář i. náměstka primátora hl. m. Prahy doc. Ing. arch. Petra Hlaváčka

CAMP

Centrum architektury a městského plánování

Vyšehradská 2075, 128 00 Nové Město

Otevřeno: 9-21 hod

KDE se seznámit s MP?

Informační tour

Metropolitní plán — aktuality a další postup

Informační tour bude probíhat na veřejných prostranstvích a v obchodních centrech



https://metropolitniplan.praha.eu/jnp/cz/aktuality-praha_chysta_informacni_tour_k_navrhu.html

kancelář I. náměstka primátora hl. m. Prahy doc. Ing. arch. Petra Hlaváčka

KDE se seznámit s MP?

Veřejná projednání

Metropolitní plán — aktuality a další postup

30. 5. 2022 od 9:00hod

23. 6. 2022 od 9:00 hod

V sále Centra architektury a městského plánování – CAMP, Vyšehradská 51, Praha 2
a v sále Paláce Charitas, Karlovo náměstí 5, Praha 2 (v případě naplnění kapacity sálu v CAMP)

Bude přenášeno on-line:
(doporučeno!)

30. 5. 2022: <https://vimeo.com/701594273>

23. 6. 2022 <https://vimeo.com/701595226>



Připomínkování MPP

Metropolitní plán — aktuality a další postup

Metropolitní plán ● Připomínkování Plánu

Podat připomínku k Metropolitnímu plánu

→ Podat připomínku je možné zde

K podobě nového Plánu je možné se v průběhu jeho pořizování vyjádřit dvakrát. Poprvé to bylo při Společném jednání o návrhu, které se uskutečnilo 27. června 2018. Podruhé to bude možné nyní v rámci Veřejného projednání návrhu Metropolitního plánu, a to od 26. dubna do 30. června 2022.

Zobrazit více

● Fáze 1. První fáze připomínkování – tzv. společné jednání

Fáze společného jednání je především určena pro projednání Plánu s tzv. dotčenými orgány státní správy, tedy s ministerstvy a orgány hláskující veřejný zájem. ...



● Fáze 2. Aktuální fáze – veřejné projednání

Aktuální probíhá

Veřejné projednání je aktuální fází pořizování Plánu, která je určena především pro vyjádření veřejnosti. Dotčené orgány státní správy se v této fázi ...



● Fáze 3. Po veřejném projednání

Všechny připomínky podané ve veřejném projednání budou vyhodnoceny a výsledky budou zaneseny do nové podoby Plánu. Tento proces ...



kancelář I. náměstka primátora hl. m. Prahy doc. Ing. arch. Petra Hlaváčka

https://metropolitniplan.praha.eu/jnp/cz/pripominkovani_planu/index.html

osobně CAMP (během výstavy) – Út-Čt 9-18, Pá 9-16
seznámení s aplikací – během veřejného projednání

Metropolitní plán — aktuality a další postup

Návrh Metropolitního plánu **byl** zveřejněn 26. 4. 2022

Od chvíle zveřejnění až do 30. 6. 2022 bude možné k návrhu podávat připomínky a námítky

Nad rámec stavebního zákona bylo rozhodnuto o prodloužení lhůt o cca 30 dní.



Představení Metropolitního plánu v Praze - Ďáblicích

Veřejná projednání

Metropolitní plán — aktuality a další postup

Praha – Ďáblice

Informace o časovém harmonogramu projednávání – veřejné zasedání ZMČ 27.4. 2022

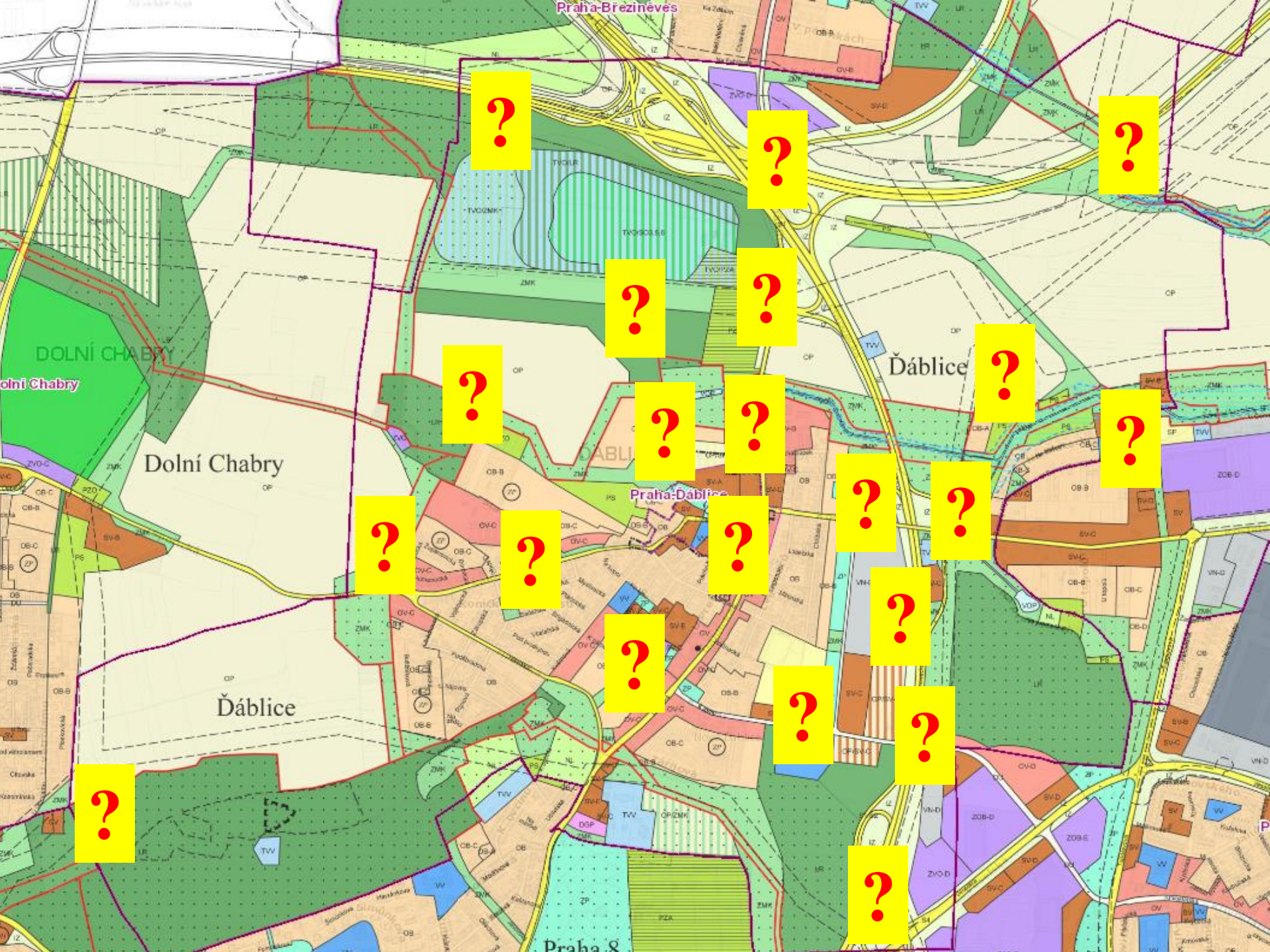
Beseda 1 - 17. 5. 2022 (bude pořizován záznam z besedy)

Beseda 2 - 14. 6. 2022

Veřejné zasedání ZMČ - 22. 6. 2022

Odeslání připomínek za MČ do 30.6.2022





?

?

?

?

?

?

?

?

?

?

?

?

?

?

?

?

?

?

?

?

?

Praha 8

DOLNÍ CHABRY

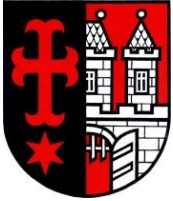
Dolní Chabry

Dáblice

Dáblice

Praha-Dabčice

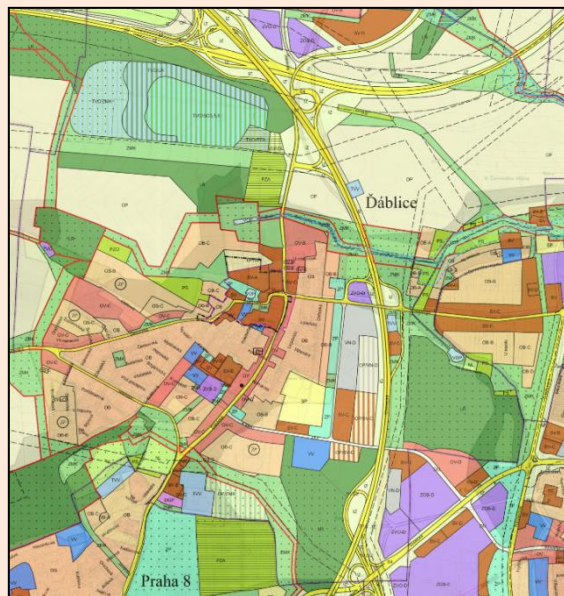
Praha-Březiněves



VIZE ROZVOJE

- vize dvou center (novodobé, historické)
- **konzervativní urbanistický rozvoj vycházející z menší rozlohy zastavitelných ploch platného ÚP (oproti Konceptu) a jasná hranice zastavitelného území a volné krajiny**
- nezastavitelné plochy v majetku MČ (schválen výčet a určení), zastavení prodeje budov a pozemků
- zpřístupnění a pravidelná údržba přírod./rekreačních ploch + stop rozšiřování skládky a stop skládkování + ochrana zájmů MČ v koridoru SOKP
- rozvoj sportovních ploch (+legalizace), MČ jako stabilní, důvěryhodný partner v území SP, ZP
- předvídatelnost, kontinuita postoje MČ

2000



Územní plán hl. m. Prahy

- Aktuální podoba platného územního plánu (podzim 2021)
- Čistě obytná fce – 23,6 ha
- Smíšená funkce – 3,0 ha

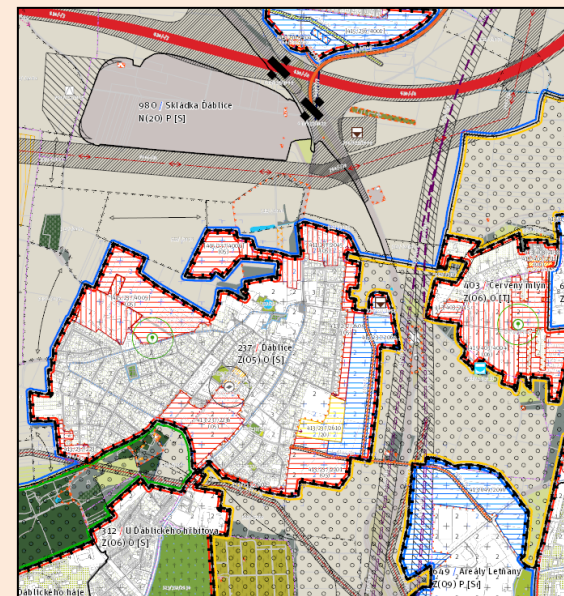
2009



Koncept ÚP 2009

- Čistě obytná fce – 33,4 ha
- Smíšená funkce – 7,0 ha
- Nové SZ komunikační propojení Dáblická-Šenovská-Letňany

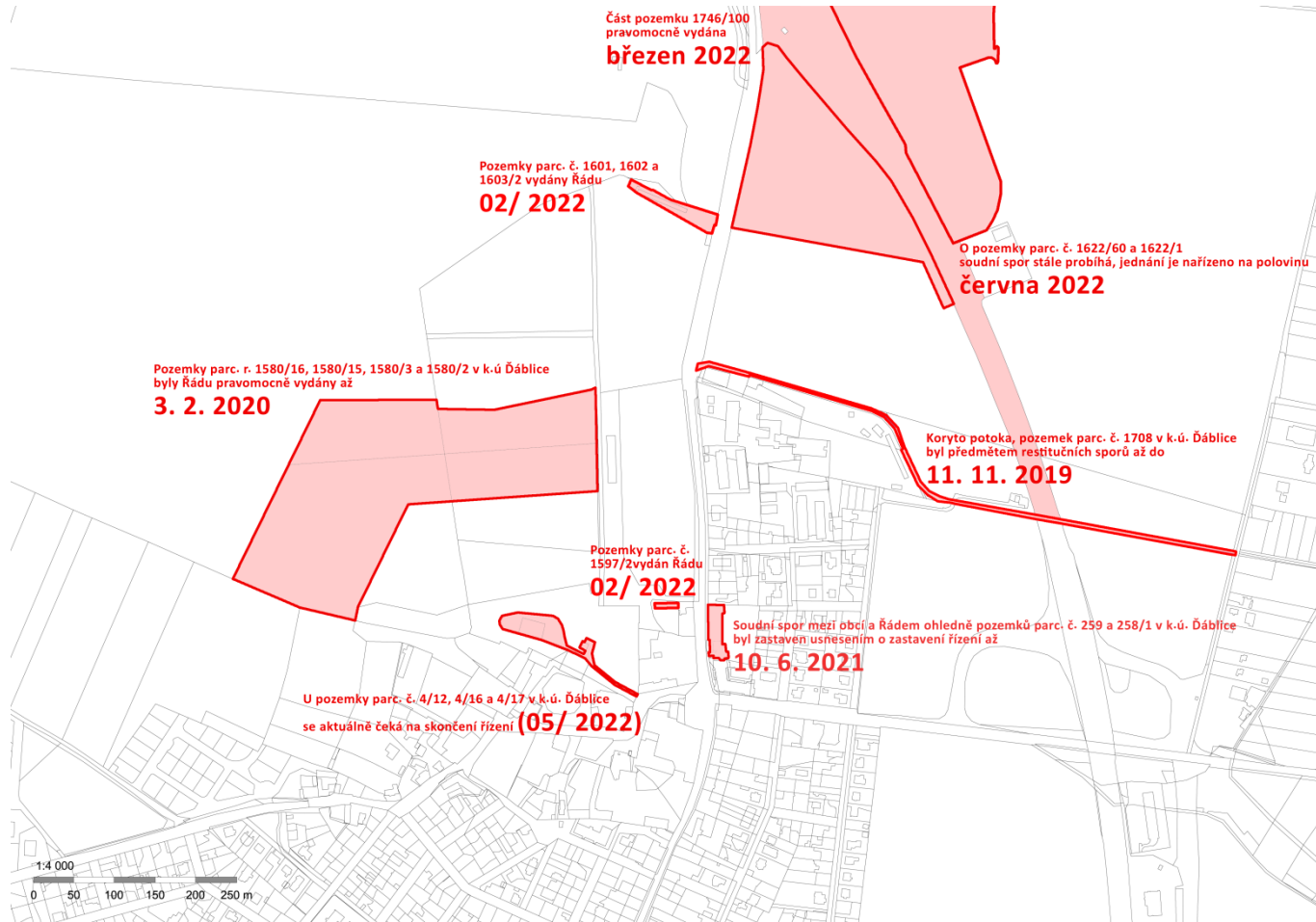
2018



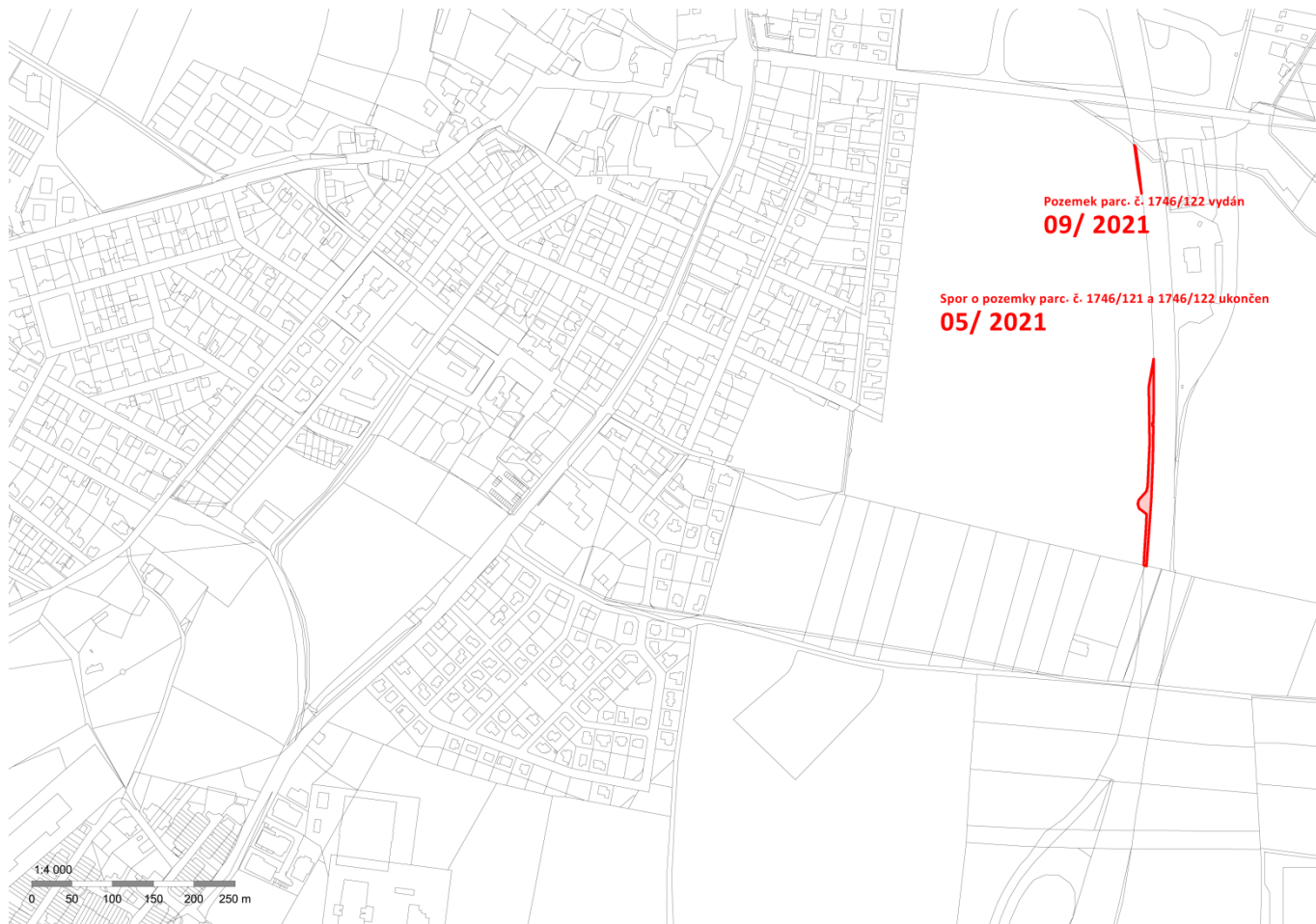
Návrh Metropolitního plánu

- Redukce ploch pro bydlení vychází z Územního plánu
- Dopravní stavby
- Nezastavitelná území, zeleň, biokoridory

Dořešení majetkových sporů - I



Dořešení majetkových sporů - II



Rozvojové území SZ



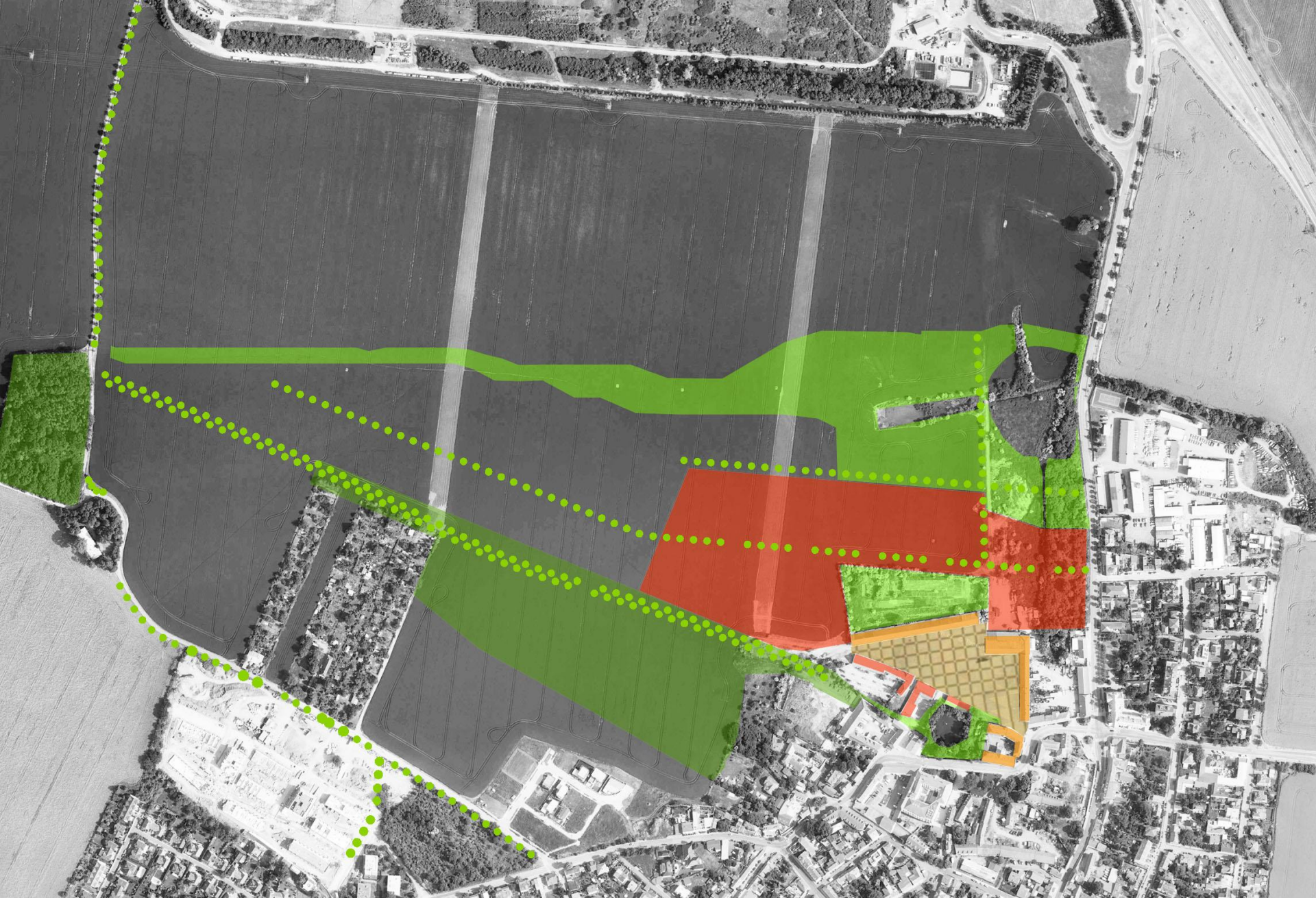


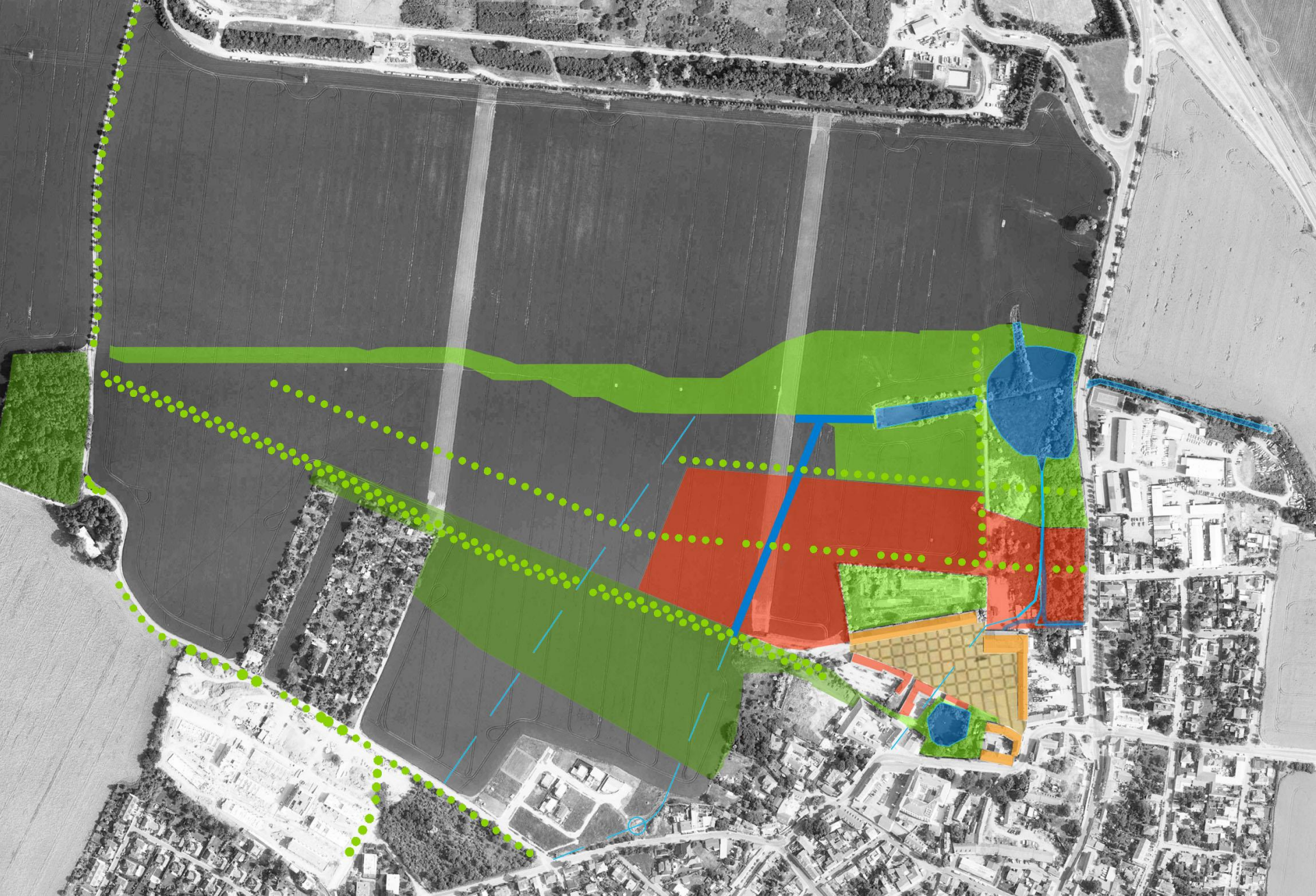


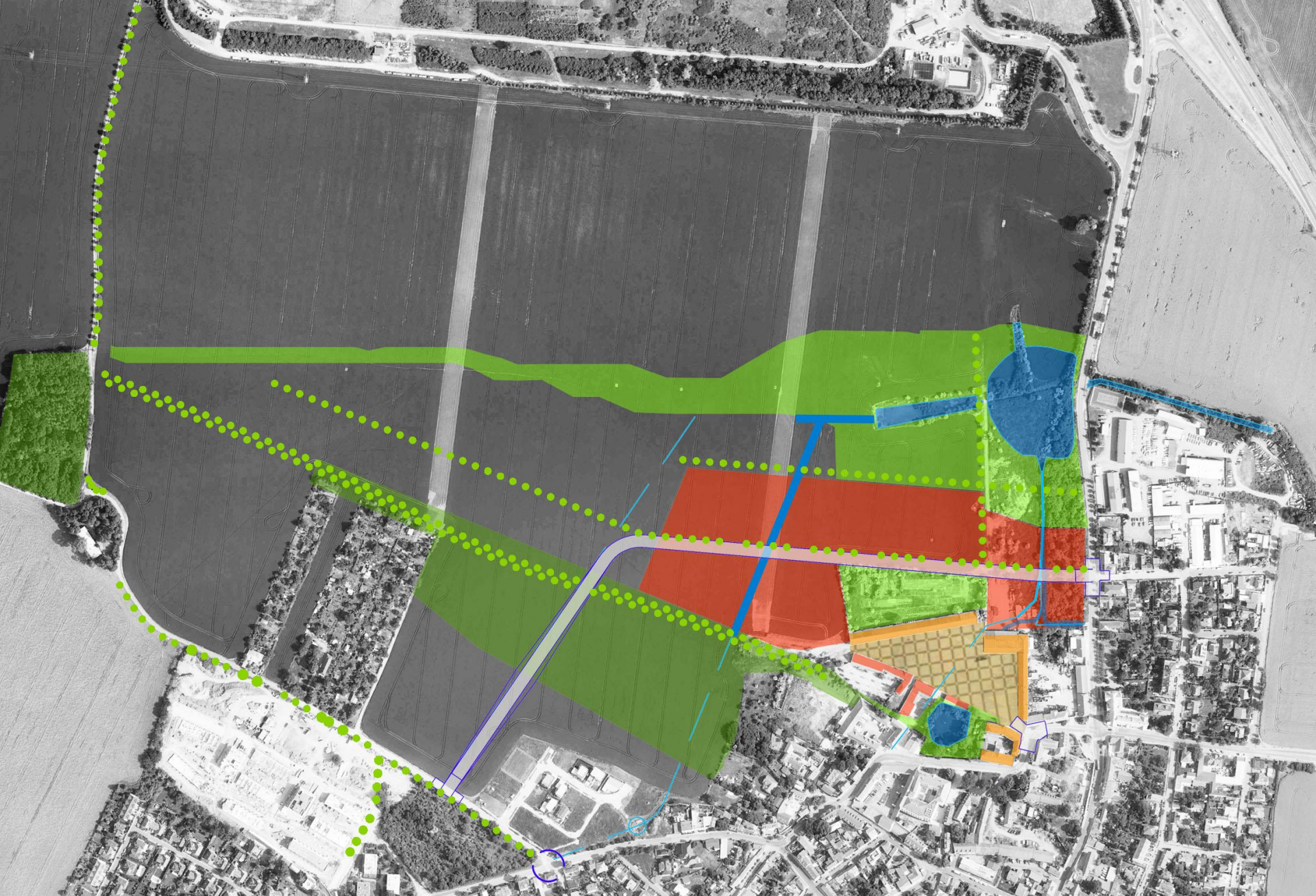












Příprava smlouvy

Na veřejném jednání ZMČ

dne 22.6.2022

bude představena a projednána

Smlouva o spolupráci

mezi

městskou částí Praha – Ďáblice a

Rytířským řádem Křižovníků s červenou hvězdou

Rozvojové území Východ

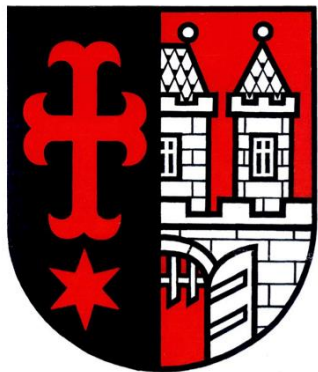


Prezentace RŘK

Praha - Ďáblice
řešení východního území

ve spolupráci

MČ Praha Ďáblice
(municipalita – správa územního celku)



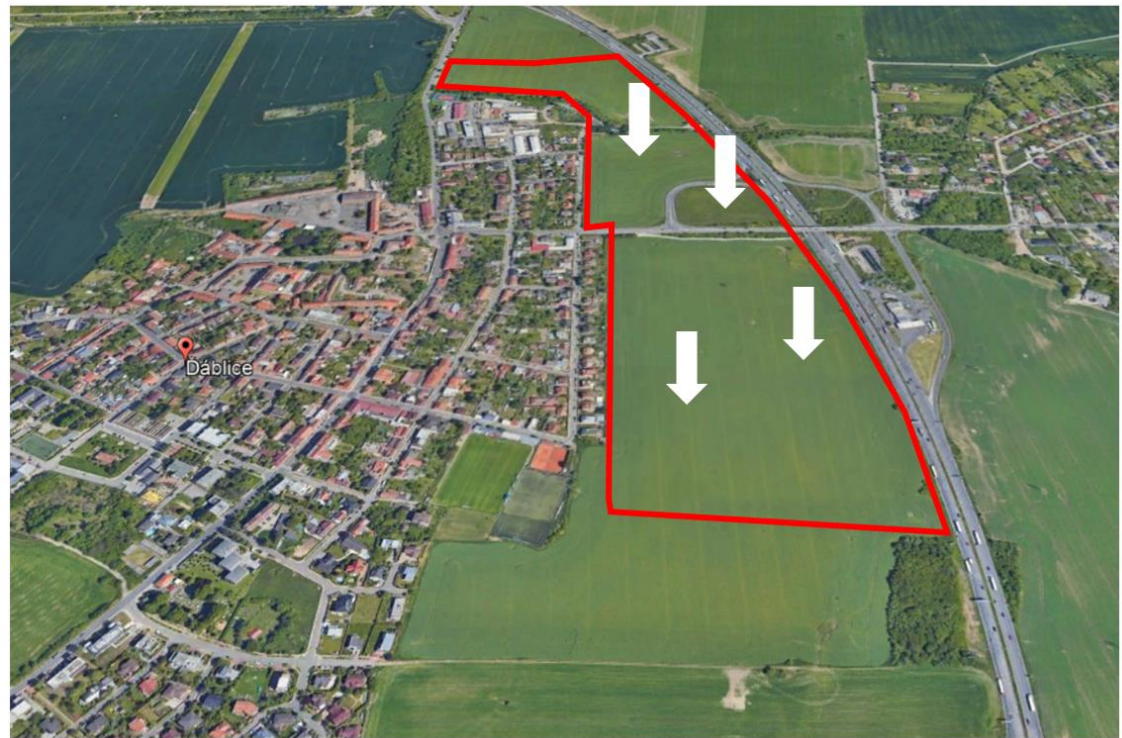
Vlastník pozemků



RYTÍŘSKÝ ŘÁD
KŘÍŽOVNÍKŮ
S ČERVENOU HVĚZDOU

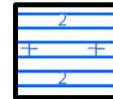
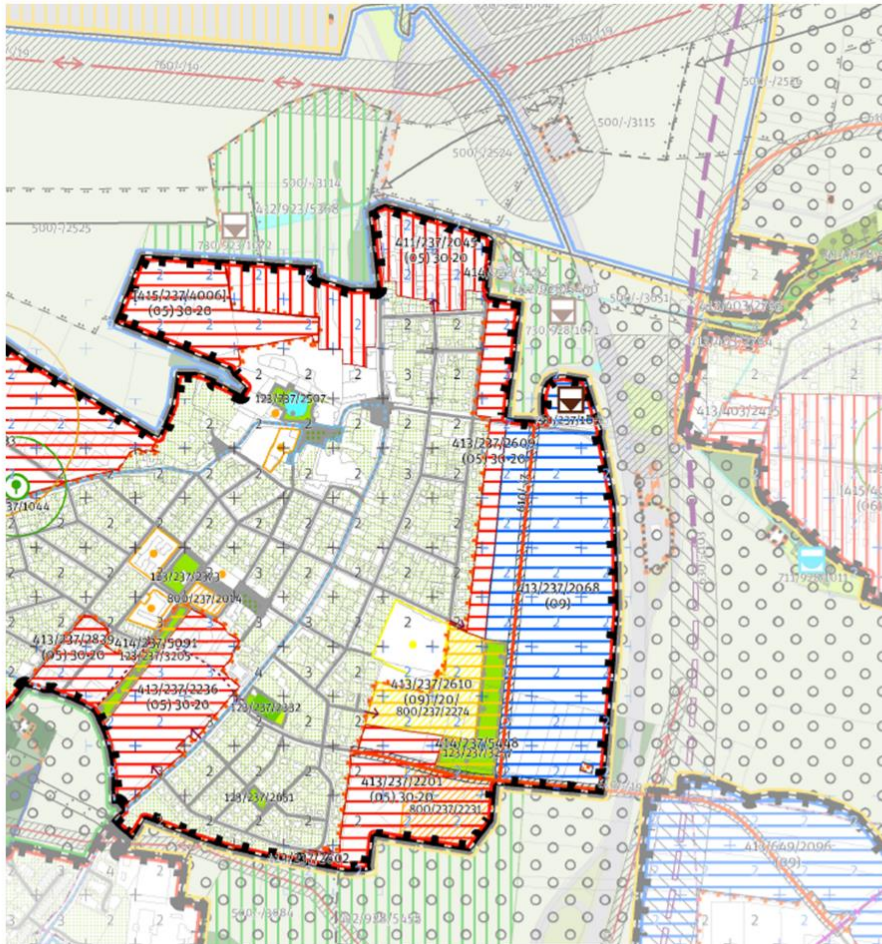


Řešené území

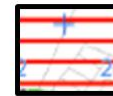


METROPOLITNÍ PLÁN

zveřejněný dne 26.4.2022



Zastavitelné území – objekty do výšky 2.NP
– nerušící výroba a služby



Zastavitelné území – objekty do výšky 2.NP
– bydlení



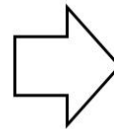
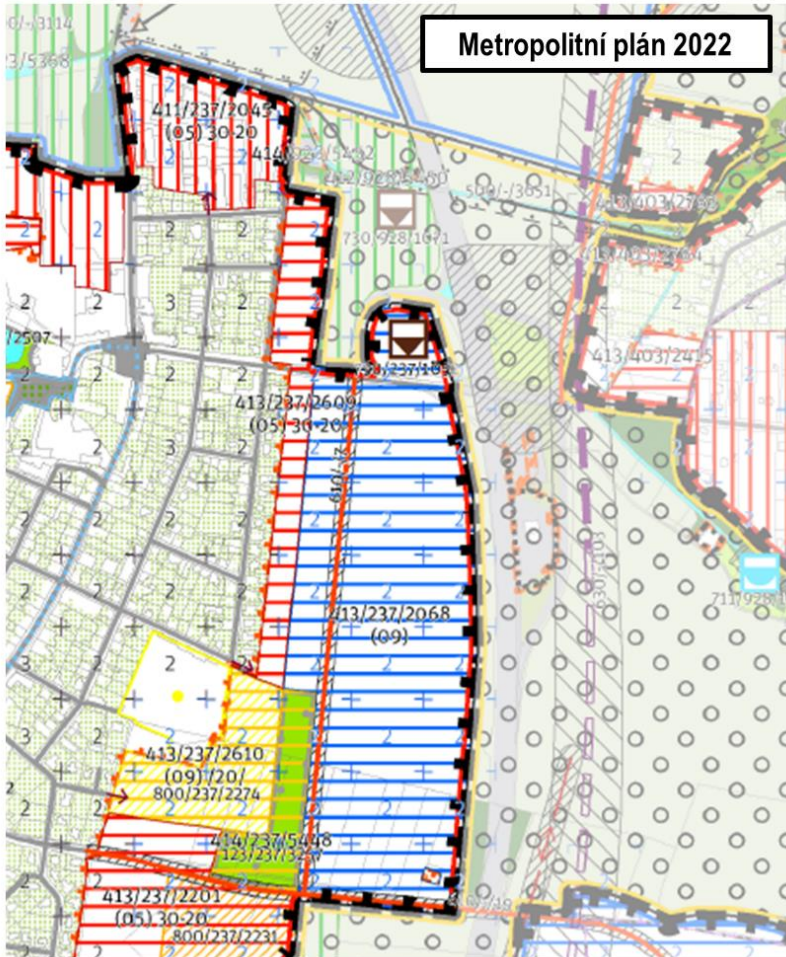
Plochy pro sport, sportoviště



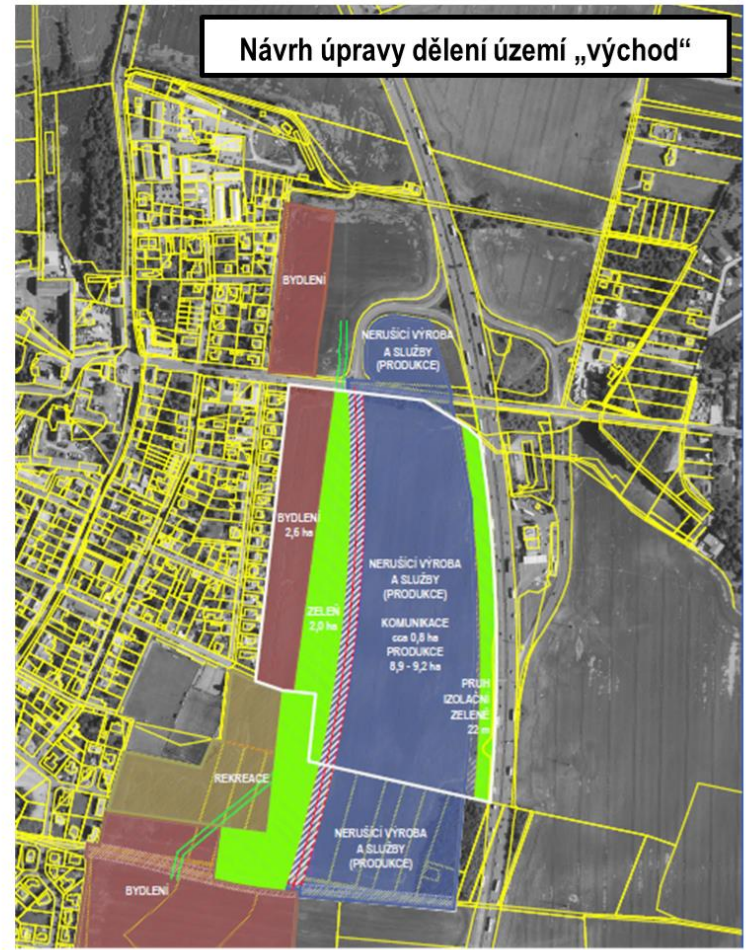
Plochy pro sport, sportoviště

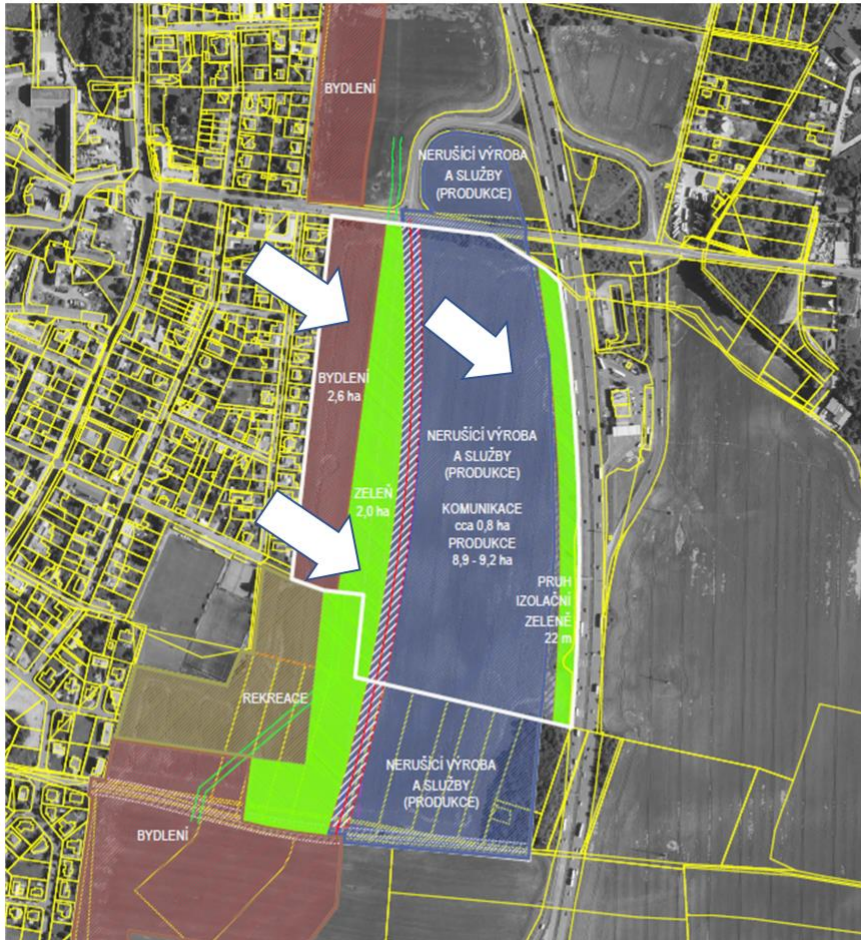


Metropolitní plán 2022



Návrh úpravy dělení území „východ“





POPIS NAVRHOVANÝCH ÚPRAV METROPOLITNÍHO PLÁNU

■ přesun zástavby blíže k dálnici / k ulici Cínovecké

Navrhovaný horizont:

- NERUŠÍCI VÝROBA A SLUŽBY
- zachování možnosti podlažnosti pro výšku protihlukových opatření 14 m

■ Rozšíření a prodloužení oddělujícího pruhu městské zeleně

■ rozšíření pruhu území pro bydlení



Návrh budoucí dohody mezi MČ a Křižovnický



- MČ bude iniciovat a zajišťovat změnu územního plánu
- Tato změna ÚP bude urbanisticky řešena tak, aby se maximalizovala ochrana obytných zón před hlukem a zvětšil se pruh zeleně přiléhající k obytným zónám
- Změna ÚP bude reagovat na změnu umístění územní rezervy pro vybudování „vysokorychlostní trasy železnice“ tak, aby byla dále od obytných zón
- MČ podpoří možnost zástavby na pozemcích Řádu dle možností územního plánu v řešeném území

- Křižovnický poskytnou souhlas a součinnost se změnou územního plánu dle popsané dohody
- Poskytnou souhlas s posunem „nerušící výroby“ co nejbliže směrem k ulici Cínovecká a souhlas se zvětšením plochy zeleně
- Křižovnický se zavážou, že po přijetí změny ÚP dle dohody začlení jako součástí projektů zástavby pozemků dle ÚP po změně také požadavek obce na snížení hluku v podobě realizace takových protihlukových opatření při ulici Cínovecká o výškách 10 – 14 metrů (u pozemku parc.č. 1729/318), aby došlo ke snížení hluku, kdy konkrétní realizace budou řešeny Řádem tak, aby došlo k dosažení stanoveného účelu a byly v souladu s ÚP.
- Křižovnický se zavážou, že plocha OB bude oddělena navrženým rozšířeným pásem zeleně.
- Další pozemky Řádu v rámci řešeného území, jichž se změna ÚP netýká, především pozemek parc. č. 1710/1, bude při svém využití obsahovat vhodné protihlukové opatření, a to o výšce 7 m při ulici Cínovecká.

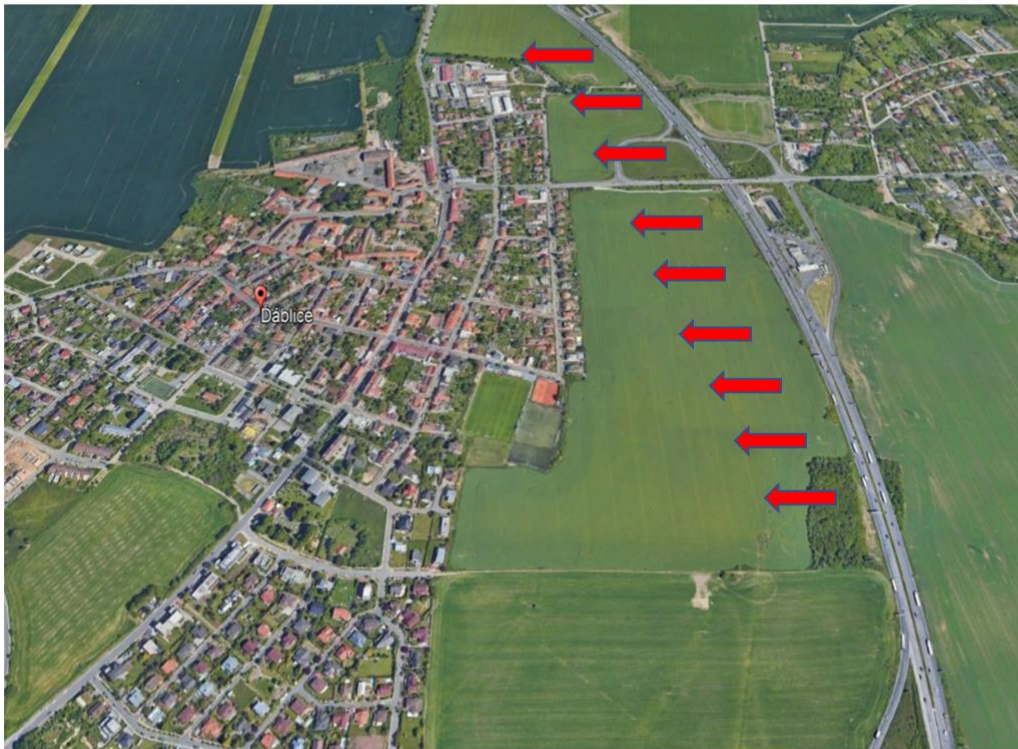


CYKLOSTEZKY



V rámci plánované změny ÚP budou zachovány plánované cyklostezky přes dotčené území

Hluková zátěž



- Primární hluková zátěž od komunikace **CÍNOVECKÁ**

- Do budoucna další přetížení **CÍNOVECKÉ ulice dopravou po dobudování OKRUHU**
(SOKP, úsek 519,520, obchvat Březíněvsi)



SIMULACE hlukové zátěže dopadající na fasády objektů v OBYTNÉ ČÁSTI – výhled do roku 2030,
vč. simulace naplnění požadavku MČ na vybudování protihl.překážek o výšce 10-14 m při pozemku 1729/318 a dalších překážek podobných výšek

Vypočítané ekvivalentní hladiny akustického tlaku $L_{Aeq,T(0)}$ [dB] - Hluk dopadající na fasády objektů

Bod	Objekt	Podlaží	Výška [m]	2030 včetně SOKP 519		PHS - Varianta 1		PHS - Varianta 2		PHS - Varianta 3		PHS - Výšky 5 m + Val 5 m a 6 m		Dle podkladu z 20210615 PHS 5 m a 6 m + Val 8 m a 5 m		dle podkladu z 20210615 PHS 5 m Val 8 m a 5 m (rozdělený val)	
				Den	Noc	Den	Noc	Den	Noc	Den	Noc	Den	Noc	Den	Noc	Den	Noc
				1	Chřibská 481/63 (M2)	1.NP	1,8	60,0	55,5	56,9	52,5	54,2	49,7	54,8	50,2	54,6	50,0
		2.NP	4,8	61,7	56,7	57,9	53,0	55,3	50,3	55,9	51,0	55,8	50,8	53,6	48,5	56,7	51,6
2	Byškovická 544/5	1.NP	1,8	59,2	54,6	56,0	51,3	54,1	49,1	54,7	49,7	54,5	49,5	53,1	47,9	55,0	49,9
		2.NP	4,8	61,0	56,0	57,8	52,7	55,8	50,4	56,3	51,1	56,2	50,8	55,1	49,6	57,0	51,6
3	Chřibská 773/45	1.NP	1,8	60,3	55,1	58,7	53,1	57,8	51,9	58,0	52,2	57,9	52,0	57,6	51,6	57,9	52,1
		2.NP	4,8	62,2	56,7	60,7	54,9	59,9	53,8	60,1	54,1	60,0	53,9	59,7	53,6	60,1	54,0
4	Chřibská 779/34	1.NP	1,8	58,8	54,2	56,3	51,6	55,0	49,8	55,3	50,2	54,7	49,4	54,5	49,1	54,7	49,3
		2.NP	4,8	61,4	56,1	59,5	53,9	58,5	52,5	58,7	52,9	58,6	52,6	58,4	52,4	58,6	52,7
5	Chřibská 200/28	1.NP	1,8	58,4	53,9	55,5	51,0	53,8	48,8	54,1	49,2	53,6	48,5	53,2	48,1	53,6	48,6
		2.NP	4,8	59,8	54,9	57,0	51,9	55,6	50,1	56,0	50,6	55,6	50,0	55,2	49,7	55,5	50,0
6	Chřibská 196/22	1.NP	1,8	58,5	54,0	55,0	50,4	52,9	48,0	53,5	48,7	52,8	47,8	52,2	47,3	52,6	47,7
		2.NP	4,8	60,0	55,2	56,6	51,8	54,7	49,6	55,2	50,1	54,6	49,4	54,0	48,8	54,3	49,1
7	Chřibská 763/20 (M3)	1.NP	1,8	59,4	54,7	56,0	51,2	53,8	48,8	54,3	49,3	53,7	48,7	53,2	48,1	53,6	48,5
		2.NP	4,8	60,3	55,3	56,8	52,0	54,8	49,7	55,3	50,3	54,7	49,5	54,1	48,9	54,5	49,3
8	Chřibská 755/14	1.NP	1,8	58,7	54,0	55,4	50,8	53,1	48,3	53,6	48,8	52,9	48,0	52,3	47,4	52,6	47,8
		2.NP	4,8	60,0	55,1	56,5	51,8	54,4	49,5	54,9	50,0	54,1	49,2	53,6	48,5	53,9	48,8
9	Chřibská 742/8	1.NP	1,8	57,1	52,8	54,1	49,9	51,7	47,4	55,7	50,8	54,9	49,9	54,4	49,3	54,6	49,5
		2.NP	4,8	59,0	54,2	55,6	51,1	53,5	48,9	52,1	47,9	51,4	47,2	50,7	46,5	50,8	46,7
10	Chřibská 747/2	1.NP	1,8	57,3	52,9	54,7	50,3	52,9	48,3	54,0	49,3	53,0	48,3	52,6	47,7	52,8	47,9
		2.NP	4,8	58,5	53,8	55,7	51,1	53,9	49,2	53,2	48,7	52,3	47,7	51,7	47,1	51,9	47,3
11	Hořínecká 953/14	1.NP	1,8	53,9	49,7	51,4	47,2	50,6	46,2	54,3	49,6	53,1	48,3	52,6	47,7	52,8	47,9
		2.NP	4,8	54,9	50,4	52,2	47,8	51,4	46,8	55,3	50,4	53,9	49,0	53,5	48,5	53,6	48,7
12	K Letňanům 1004/1	1.NP	1,8	54,1	50,0	51,6	47,5	51,0	46,6	50,7	46,2	49,6	45,1	49,4	44,9	49,5	45,0
		2.NP	4,8	55,3	50,8	52,5	48,1	51,9	47,3	51,5	46,9	50,3	45,7	50,2	45,5	50,2	45,6
13	K Lomu 924/20	1.NP	1,8	54,0	49,8	51,6	47,4	51,1	46,7	52,2	47,5	51,1	46,3	50,9	46,1	51,0	46,2
		2.NP	4,8	55,2	50,7	52,7	48,2	52,2	47,6	51,0	46,6	50,0	45,5	49,8	45,3	49,9	45,4
14	Březnová 958/4 (M4)	1.NP	1,8	55,2	50,7	53,0	48,5	52,7	48,0	51,9	47,3	50,9	46,2	50,7	46,0	50,7	46,1
		2.NP	4,8	56,2	51,5	53,7	49,1	53,4	48,6	51,2	46,7	50,3	45,8	50,2	45,6	50,2	45,6
15	Zářijová 1116/28	1.NP	1,8	54,5	49,9	52,6	47,9	52,4	47,6	52,2	47,6	51,3	46,6	51,2	46,5	51,2	46,5
		2.NP	4,8	55,4	50,7	53,3	48,5	53,1	48,2	52,7	48,0	52,1	47,3	52,0	47,2	52,0	47,2
16	Řepná 758/12 (M1)	1.NP	1,8	56,8	52,5	58,4	54,1	58,4	54,1	53,4	48,6	52,7	47,8	52,6	47,7	52,7	47,8
		2.NP	4,8	60,0	55,5	61,3	57,0	61,3	56,9	52,4	47,6	51,9	47,0	51,9	46,9	51,9	47,0
17	Řepná 413/4	1.NP	1,8	61,7	56,7	63,0	58,2	63,0	58,2	53,1	48,2	52,6	47,6	52,5	47,5	52,5	47,5

• Normově NEVYHOVUJÍCÍ hluková zátěž především „NOČNÍCH HODINÁCH“ (22:00 – 06:00)
 Normový limit max. 50 dB (překročeno skoro u všech měřených objektů)






• Protihluková opatření zajistí nepřekročení limitních hodnot v NOCI a zásadně zlepší hlukové poměry i přes DEN (06:00 – 22:00)









Model hlukové zátěže

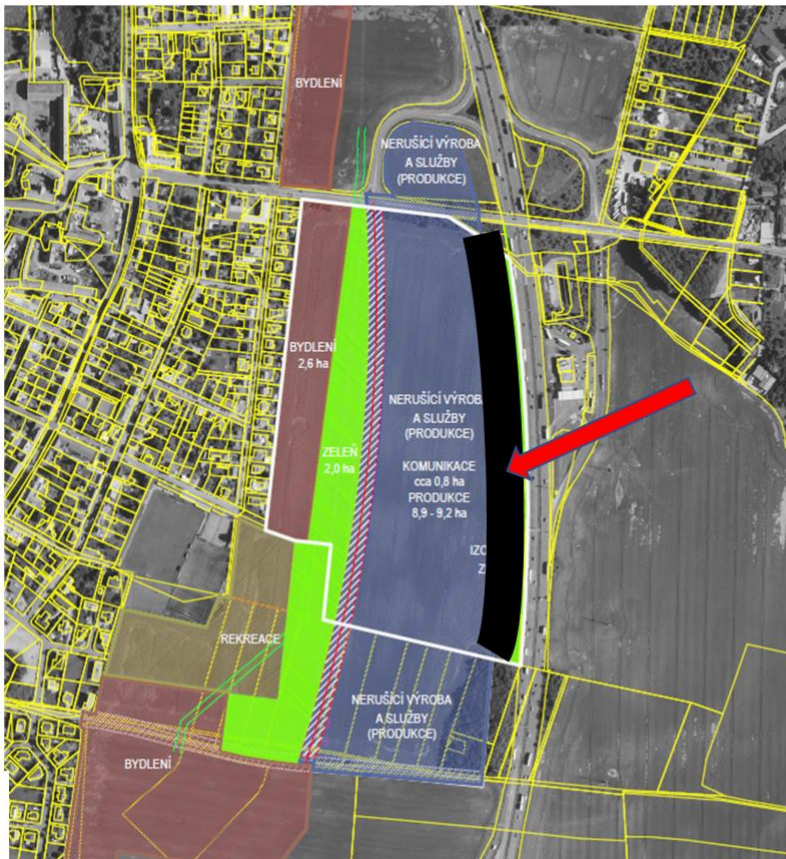


OBJEKTY extrémně zatížené hlukem

	<=	35.0	dB(A)
	<=	40.0	dB(A)
	<=	45.0	dB(A)
	<=	50.0	dB(A)
	<=	55.0	dB(A)

	<=	60.0	dB(A)
	<=	65.0	dB(A)
	<=	70.0	dB(A)
	<=	75.0	dB(A)
	<=	80.0	dB(A)
	>	80.0	dB(A)

NAVRHOVANÁ PROTIHLUKOVÁ OPATŘENÍ



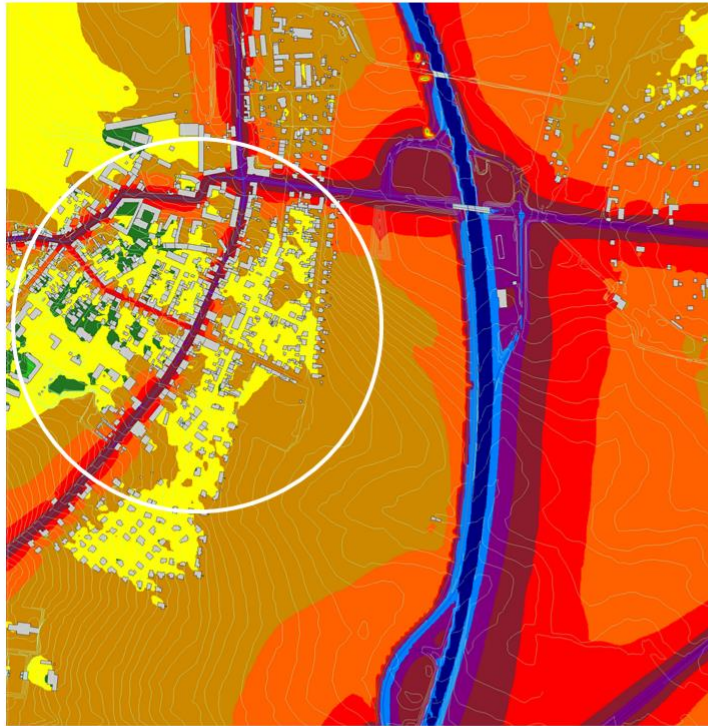
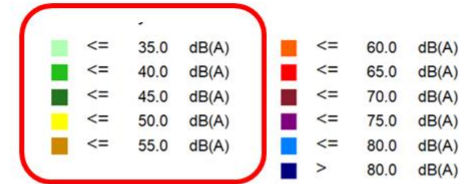
Zásadní odhlučnění existující obytné zástavby:

**Ul. Chřibská, lokalita Nové Ďáblice,
bytové soubory „Akcíz, Na Akcízem“**

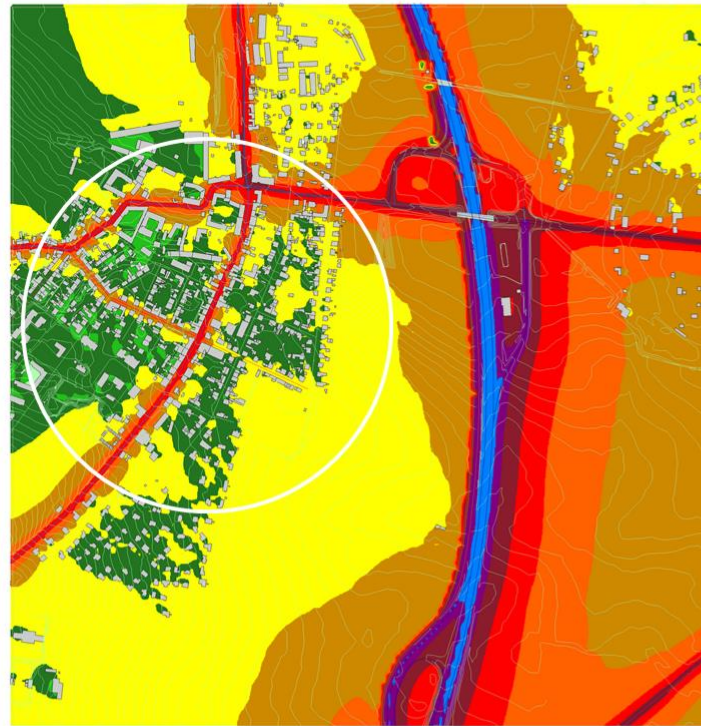
Předpokládané řešení:

**Protihluková překážka o výšce 10 – 14 m v různé formě
technického provedení s protihlukovou, nebo odrazovou
schopností**

MODEL ZLEPŠENÍ HLUKOVÉ SITUACE PO VYBUDOVÁNÍ ÚPROTIHLUKOVÝCH OPATŘENÍ



Denní 06:00 – 22:00



Noční 22:00 – 06:00

Praha - Ďáblice / řešení východního území



PŘÍNOS PRO
MĚSTO

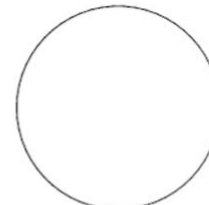
1:2000



- HHRANICE ŘEŠENÉHO ÚZEMÍ
- - - CYKLOSTEZKA DLE NÁVRHU REVITALIZACE MRATÍNSKÉHO POTOKA
- - - NAVRHOVANÁ CYKLOSTEZKA
- PROTÍHLUKOVÝ ZEMNÍ VAL
- MĚSTSKÝ PARK
- CHODNÍK SE STROMORADÍM



AKTIVITY



1. PSÍ LOUKA



2. WORKOUTOVÉ HRÍŠTĚ



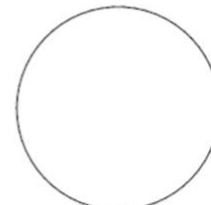
3. VÍCEČELOVÉ HRÍŠTĚ



4. KOMUNITNÍ ZAHRADA



5. DĚTSKÉ HRÍŠTĚ



6. KAPLE SV. KRYŠTOFA

Praha - Ďáblice / řešení východního území



LETECKÝ POHLED ZE SEVEROVÝCHODU

Praha - Ďáblice / řešení východního území



Výhody celkového řešení a vzájemné spolupráce při navrhované změně rozvojového území

- Celkové efektivní využití území / moderní urbanistické řešení s ohledem na potřeby veřejnosti i majitelů pozemků
- MČ si dohodou s Řádem zajistí vybudování protihlukových opatření v rámci projektů Řádu, pokud by na realizaci protihlukových opatření a výkup pozemků pro ně nezajistila finance
- MČ si zajistí výstavbu protihlukových opatření v rámci rozvoje pozemků, nebo bude mít možnost/závazek pozemky pro ně nutné odkoupit a zrealizovat protihluková opatření sama
- Přesun nerušící výroby a služeb blíže k dálnici – k ulici Cínovecká a oddělení nerušící výroby od ploch obytných plochou zeleně navazující na soustavu zeleně a zároveň zapojení plochy nerušící výroby do protihlukových opatření



DĚKUJEME ZA POZORNOST



Vypořádání připomínek MČ Praha-Řáblice - I

Konkrétní připomínky k návrhu MP			
<u>Připomínka č. 1:</u>	Požadujeme z návrhu MP v lokalitě 237 Řáblice vypustit transformační a rozvojovou plochu 415/237/4006.	zásadní	bude vyhověno jinak
<u>Připomínka č. 2:</u>	Požadujeme nerozšiřovat skládku Řáblice 980/N (20) P (S). Městská část žádá, aby antropogenní krajinné struktury – mezi něž patří například těleso skládky – byly potlačovány a nedocházelo k jejich dalšímu rozšiřování. Již současný stav podstatně narušuje měřítko krajiny.	zásadní	bude vyhověno
<u>Připomínka č. 3:</u>	Propojení s Letňany – požadujeme jen pěší a cyklo propojení (bezmotorová doprava)	zásadní	nebude vyhověno
<u>Připomínka č. 4:</u>	Požadujeme v rozvojové ploše 413/237/2236 stanovit park propojujícího krajinu s centrem městské části, a to v minimální rozloze dnešní plochy ZMK. Skrz budoucí území požadujeme stanovit značkou uliční napojení.	zásadní	bude vyhověno částečně
<u>Připomínka č. 5:</u>	V případě rozvojové plochy 413/237/2068 požadujeme aby, 1. přesná trasa silnice 610/-/7 byla navržena s ohledem na vzniklou strukturu rozvojového území, v plánu zakotvit pouze nutnost propojení 2. bylo vyřešeno oddělení obytné části a rozvojového území - navrhujeme vrátit zpět pruh zeleně a zároveň s tím posunout rozvojovou plochu do oblasti rezervy stávajícího ÚP	zásadní	bude vyhověno částečně
<u>Připomínka č. 6:</u>	V oblasti Mratínského potoka požadujeme do návrhu MP zakotvit plnohodnotnou liniovou zeleň nepřerušenou soukromými parcelami domů. Požadujeme umístit značku retenční nádrže k prameništi Mratínského potoka.	zásadní	bude vyhověno jinak

Vypořádání připomínek MČ Praha-Ďáblice - II

Připomínka č. 7:	Požadujeme vymežit místa pro občanskou vybavenost bodem, a to v centrální části Ďáblic u náměstí (viz značka 1 na obrázku k bodu 7/ přílohy č.1), u sportovišť ve stávající ploše VV (viz značka 2 na obrázku k bodu 7/ přílohy č.1) a v nově rozvíjeném západním území Ďáblic (viz značka 3 na obrázku k bodu 7/ přílohy č.1).	zásadní	bude vyhověno částečně a jiným způsobem
Připomínka č. 8:	Ďáblické náměstí - požadujeme konkrétní vymezení stávajícího náměstí, které je ve již výstavbě, do metropolitního plánu ve smyslu čl. 80 návrhu MP.	zásadní	bude vyhověno
Připomínka č. 9:	Pro rozvojové plochy 413/237/2201, 413/237/2236, 413/237/2068 a 415/237/4005 požadujeme shodně zakotvit tyto parametrické regulativy: <input type="checkbox"/> minimální podíl uličních prostranství: 15% <input type="checkbox"/> minimální podíl městských parků: 5%	zásadní	nebude vyhověno
Připomínka č. 10:	U transformační plochy 411/237/2045 požadujeme posunout hranici zastavitelného území u Mratínského potoka tak, aby byla umožněna revitalizace jeho koryta a bezprostředního okolí minimálně v rozsahu biokoridoru (sítě ÚSES) dle současného UP.	zásadní	bude vyhověno
Připomínka č. 11:	Požadujeme do návrhu MP promítnutí změny územního plánu – záměr „Košské louky“. Požadujeme zpracovat probíhající změnu územního plánu, kterou městská část připomínkuje a podporuje.	zásadní	bude vyhověno
Připomínka č. 12:	„Propojení u Beranova“ - požadujeme vytvořit propojení mezi zeleným prstencem na obvodu Prahy a Trojskou kotlinou.	zásadní	bude vyhověno jinak
Připomínka č. 13:	Železniční doprava: 630/-/107 Severní vstup Rychlého spojení - západní trasa (stopa ZUR) — územní rezerva. Požadujeme prodloužit tunel severním směrem.	zásadní	nebude vyhověno
Připomínka č. 14:	Požadujeme vymežit min. 30 m široký pás, který umožní umístit protihlukovou ochranu (umístění protihlukových prvků – např. valy) a les podél ulice Cínovecká.	zásadní	bude vyhověno částečně

Vypořádání připomínek MČ Praha-Řáblice - III

Připomínka č. 15:	KL 980 – Skládky Řáblice – požadujeme vymezit pás lesa mezi zástavbou a skládkou. S tím souvisí přesun navrhovaného koridoru pro vysoké napětí jižním směrem. Zároveň stojíme o přeměnu skládky na park pro obyvatele jako o prioritní oblast rekultivace.	zásadní	bude vyhověno částečně
Připomínka č. 16:	Požadujeme upravit výškovou regulaci v centrální části Řáblic dle níže uvedeného obrázku k bodu 16/ přílohy č.1.	zásadní	bude vyhověno
Připomínka č. 17:	Požadujeme upravit hranice zastavěného území ve východním cípu lokality č. 415/237/4005 a dále lokalit č. 411/237/2045 a č. 413/237/2609 takto: 1_ upravit zastavitelnou hranici, dle platného územního plánu - požadujeme nezahrnovat plochu PZO 2_ upravit zastavitelnou hranici, dle platného územního plánu, tak aby byla umožněna revitalizace Mratínského potoka 3_ upravit zastavitelnou hranici se stejnou logikou, jako je ZP zahrnuto jižněji do rozvojové plochy - zahrnout ho v této části do plochy obytné	zásadní	bude vyhověno jinak
Připomínka č. 18:	Výstavba paralelní RWY06R24L ruzyňského letiště - městská část v souvislosti se záměrem výstavby paralelní RWY06R24L ruzyňského letiště nesouhlasí s vymezením tzv. ochranného hlukového pásma a ani s jeho rozšířením u stávající hlavní dráhy RWY24L06R. Požadujeme doplnit a přepracovat Vyhodnocení vlivů na udržitelný rozvoj území (VVURÚ) ve vztahu k záměru na rozšíření letiště tak, aby hodnocení vlivů zejména vycházelo z aktuálně připravované podoby záměru, z řádného vymezení provozu letiště a nebo aby byla v rámci VVURÚ stanovena limitní podoba záměru na základě přiměřené únosnosti neodstranitelných negativních dopadů provozu letiště pro okolní území.	zásadní	bude vyhověno částečně
Připomínka č. 19:	SOKP (silniční okruh kolem Prahy) - městská část nesouhlasí s vymezením ploch pro nadmístní liniovou stavbou transevropské silniční sítě TEN-T Pražský okruh přes hustě obydlená území městských částí a to včetně souvisejících staveb (např. MÚK Březiněves / Řáblice).	zásadní	neбудe vyhověno

Vypořádání připomínek MČ Praha-Ďáblice - IV

III.1. Obecné připomínky k návrhu MP:			
Připomínka č. 1:	Požadujeme kompletní přepracování návrhu MP respektující odůvodnění této a níže uvedených připomínek č. 1 až 13 tak, aby návrh MP pro následné rozhodování v území a pro praktické použití ze strany úřadů, městských částí hl.m. Prahy a veřejnosti stanovil jasná, srozumitelná a předvídatelná pravidla. Požadujeme, aby návrh MP byl přepracován směrem k vyššímu využití standardních nástrojů územního plánování na úrovni územního plánu, které napomohou vyváženému a časově adekvátnímu rozvoji města a jednotlivých městských částí.	zásadní	bude vyhověno částečně
Připomínka č. 2:	Požadujeme, aby zpracování územních plánů vymezených částí hl.m. Prahy se týkalo vždy konkrétní městské části hl.m. Prahy a aby jejich pořizování bylo ve smyslu § 8 odst. 1 stavebního zákona svěřeno úřadům městských částí anebo aby zpracování územních plánů vymezených částí hl.m. Prahy bylo v návrhu MP dle potřeby nahrazeno zakotvením ploch a koridorů, v nichž je podmínkou pro rozhodování o změnách v území vydání regulačního plánu, zpracování územní studie nebo alespoň uzavření dohody o parcelaci.	zásadní	nebude vyhověno
Připomínka č. 3:	Požadujeme do návrhu MP ve spolupráci s příslušnými městskými částmi pro konkrétní významnější transformační a rozvojové plochy dle povahy zakotvit jako podmínku pro rozhodování o změnách v území vydání regulačního plánu, zpracování územní studie nebo alespoň uzavření dohody o parcelaci. Tento požadavek musí být splněn především u tzv. velkých rozvojových území a dalších plošně nebo jinak významných ploch.	zásadní	nebude vyhověno
Připomínka č. 4:	Požadujeme do návrhu MP ve spolupráci s příslušnými městskými částmi zejména ve vztahu ke konkrétním významnějším transformačním a rozvojovým plochám zakotvit pořadí provádění změn v území - podmíněnost a etapizaci.	zásadní	nebude vyhověno

Vypořádání připomínek MČ Praha-Ďáblice - V

Připomínka č. 5:	Požadujeme přepracovat návrh MP (v textové části, a/nebo v jednotlivých krycích listech lokalit) tak, aby vyjádřil vizi a hlavní cíle rozvoje území hlavního města i jednotlivých sídel a čtvrtí. Aby stanovil základní koncepci uspořádání území s důrazem na cílovou funkci a roli jednotlivých městských částí/čtvrtí a jednotlivých sídel ve struktuře osídlení a organismu celého města. Aby stanovil význam, náplň a hierarchii center, vztahy jednotlivých sídel k centrální části města stejně jako vztahy mezi jednotlivými sídly navzájem i vůči sídlům na území sousedních městských částí v zázemí hlavního města. Aby stanovil základní cílové funkční a prostorové charakteristiky jednotlivých sídel na území města.	zásadní	nebude vyhověno
Připomínka č. 6:	Požadujeme přepracovat návrh MP tak, aby vytvářel podmínky pro polycentrický rozvoj města a podporu jednotlivých lokálních center v rámci městských částí hl.m. Prahy.	zásadní	bude vyhověno částečně
Připomínka č. 7:	<p>Požadujeme v návrhu MP ve spolupráci s příslušnými městskými částmi kompletně přepracovat institut lokalit a jejich konkrétní vymezení, případně definovat lokality nové, tak, aby</p> <p>a) lokality byly citlivěji vymezeny podle toho, jaký by měl být cílový stav při naplnění územního plánu,</p> <p>b) konkrétní území lépe odpovídalo popisu charakteru dané lokality,</p> <p>c) lépe a konkrétněji byl slovně popsán cílový charakter lokality, včetně uvedení specifických individuálních ploch v rámci lokality, které nezapadají do obecného popisu lokality a</p> <p>d) byly popsány vazby lokality na lokality další, okolní i vzdálenější, pokud mezi nimi k interakcím může a má docházet.</p> <p>Požadujeme vypustit nebo přeformulovat čl. 61 odst. 4 a 7 v souladu s odůvodněním této připomínky.</p> <p>Spolu s tím požadujeme zvážit úpravu či doplnění definovaných struktur a způsobů využití lokalit.</p>	zásadní	bude vyhověno částečně

Vypořádání připomínek MČ Praha-Ďáblice - VI

<p>Připomínka č. 8:</p>	<p>Požadujeme přehodnotit využití parametrické regulace v návrhu MP směrem k většímu použití plošné regulace, případně koncept parametrické regulace zcela opustit.</p> <p>Požadujeme zrušit parametrickou regulaci pro stavební bloky transformačních a rozvojových ploch (čl. 96 návrhu MP) a stanovit regulaci prostřednictvím koeficientu podlažních ploch.</p> <p>Požadujeme vypustit čl. 96 odst. 5 návrhu MP, který stanoví, že v určitých typech lokalit se pro stanovení koeficientu ZB nezapočítává případná zástavba prvního nadzemního podlaží ve vnitrobloku.</p>	<p>zásadní</p>	<p>bude vyhověno částečně</p>
<p>Připomínka č. 9:</p>	<p>Požadujeme kompletní přepracování výškové regulace v návrhu MP respektující odůvodnění této připomínky tak, aby odpovídal urbanistickým hodnotám městských částí a neumožňoval skryté navyšování výškové hladiny zástavby oproti číselné hodnotě výškové regulace uvedené v hlavním výkrese, výjimky a obcházení i tak velmi benevolentně nastavených pravidel.</p>	<p>zásadní</p>	<p>bude vyhověno částečně</p>
<p>Připomínka č. 10:</p>	<p>Požadujeme výrazně vyšší a přesnější míru regulace stabilizovaných ploch, aby zabránila nekoordinovanému a živelnému rozvoji v zastavitelných stabilizovaných plochách, zejména v prolukách a na pozemcích o větší rozloze.</p>	<p>zásadní</p>	<p>bude vyhověno částečně</p>
<p>Připomínka č. 11</p>	<p>Požadujeme upravit ve spolupráci s dotčenými městskými částmi návrh MP tak, aby vymezil dostatek ploch pro občanské vybavení, zejména v rozvojových a transformačních plochách.</p> <p>Požadujeme upravit ve spolupráci s dotčenými městskými částmi návrh MP tak, aby vymezil vhodné veřejně prospěšné stavby občanského vybavení pro uplatnění předkupního práva.</p> <p>Požadujeme vyloučit možnost umístování i jiných staveb než staveb pro občanskou vybavenost v takto vymezených lokalitách a plochách (čl. 145 odst. 2 a 146 odst. 1 návrhu MP).</p>	<p>zásadní</p>	<p>bude vyhověno částečně</p>

Vypořádání připomínek MČ Praha-Ďáblice - VII

Připomínka č. 12:	Požadujeme dopracovat návrh MP tak, aby více akcentoval zásadu (bezmotorové) prostupnosti územ.	zásadní	bude vyhověno částečně
	Požadujeme, aby návrh MP stanovil jako cíl zvýšení podílu bezmotorových druhů dopravy.		
	Požadujeme upravit návrh MP ve spolupráci s dotčenými městskými částmi a doplnit pěší propojení zejména v navržených rozvojových a transformačních plochách, ale též u stávajících bariér v prostupnosti území (různé plošně rozsáhlé výrobní a skladové areály).		
	Požadujeme zvýšit počet nových pěších propojení v návrhu MP (640/-/-) vymezených jako veřejně prospěšná stavba.		
	Požadujeme jako veřejně prospěšné stavby definovat významné záměry pro cyklistickou dopravu.		
	Požadujeme upravit ve spolupráci s dotčenými městskými částmi návrh MP tak, aby vyznačil vhodná veřejná prostranství pro uplatnění předkupního práva.		
Připomínka č. 13:	Požadujeme vypustit ze závazných krycích listů lokality index využití lokality.		bude vyhověno

Vypořádání připomínek MČ Praha-Ďáblice - VIII

III.2. Připomínky k SEA:			
Připomínka č. 1:	Požadujeme kompletně přepracovat posouzení vlivů návrhu MP na životní prostředí (SEA) spolu s přepracováním návrhu MP dle připomínek uvedených v části I.	zásadní	bude vyhověno částečně
Připomínka č. 2:	Požadujeme, aby SEA posoudila významné cyklotrasy zakotvené v návrhu MP.	zásadní	nebude vyhověno
Připomínka č. 3:	Požadujeme, aby SEA posoudila veřejnou vybavenost dle čl. 146 návrhu MP se zohledněním možnosti dané čl. 144 odst. 2 návrhu MP.	zásadní	nebude vyhověno
Připomínka č. 4	Požadujeme dopracovat SEA podle požadavků Sdělení Magistrátu hl.m. Prahy, odbor životního prostředí, ze dne 10.4.2013, č.j. S-MHMP- 0176005/2013/1/OZP/VI	zásadní	vzata na vědomí
III. 3. Připomínky k vyhodnocení vlivů návrhu MP na soustavu NATURA 2000			
Připomínka č. 1:	Požadujeme kompletně přepracovat posouzení vlivů návrhu MP na soustavu NATURA 2000 spolu s přepracováním návrhu MP dle připomínek uvedených v části I.	zásadní	vzata na vědomí
Připomínka č. 2	Požadujeme, aby vyhodnocení vlivů návrhu MP na soustavu NATURA 2000 posoudilo významné cyklotrasy zakotvené v návrhu MP.	zásadní	nebude vyhověno
Připomínka č. 3:	Požadujeme, aby vyhodnocení vlivů návrhu MP na soustavu NATURA 2000 posoudilo veřejnou vybavenost dle čl. 146 návrhu MP se zohledněním možnosti dané čl. 144 odst. 2 návrhu MP.	zásadní	nebude vyhověno
Ostatní připomínky			
	Nesouhlasím s navrhovaným vymezením koridoru pro SOKP, a souvisejících staveb (MUK, přivaděče) a požaduji jejich zrušení v Metropolitním oplánu (MP) i Zásadách územního rozvoje (ZÚR) hl.m.Prahy		nebude vyhověno